

Rapport annuel 2025



TABLE DES MATIÈRES

Mot de la présidente.....	3
Mission, vision et valeurs.....	4
Représentations	5
Le conseil d'administration 2025.....	5
L'équipe de professionnels.....	6
Rapport d'activités	7
Subventions.....	7
Formations.....	7
Restauration de milieux naturels.....	8
Entretien des espaces verts et des infrastructures pour la MRC Maria-Chapdelaine.....	8
Entretien des espaces verts et des infrastructures du parc Centre-ville.....	8
Entretien des vergers collectifs à la Pointe-des-Pères	8
Entretien des platebandes à la Pointe-des-Pères.....	9
Entretien des sentiers et des infrastructures à la Pointe-des-Pères.....	10
Restauration du milieu naturel du parc Centre-ville.....	11
Route des milieux humides.....	14
Aménagements durables	16
Le Jardin éducatif et les vergers collectifs	16
Végétalisation de bandes riveraines	18
Verdissement de la cour d'école de NDDA.....	18
Éco-responsabilité	20
Service Évolu-vert.....	20
Entretien, pose et retrait de bouées-balises (Péribonka).....	20
Entretien, pose et retrait de bouées (Chambord).....	21
Vélo Commun-o-terre	21
Semaine de la corvée collective de ramassage de déchets.....	21
Échantillonnage pour le Réseau-Rivières	22
Sensibilisation	22
Lutte au gaspillage alimentaire.....	22
Protection des pollinisateurs.....	22
Bibliothèque des semences et bienfaits de l'agriculture urbaine.....	23
Fête des récoltes.....	23
Tournée des aménagements comestibles	23
Visite éducative sur la biodiversité, l'agriculture urbaine et les bandes riveraines.....	24
Journée de l'arbre	24
Sensibilisation des utilisateurs de VHR à la conservation des habitats fauniques.....	25
Perspectives 2026 à 2028	26

Mot de la présidente

2025 aura été une année marquante pour la Société de gestion environnementale. Une année où, ensemble, nous avons transformé des idées en actions concrètes et renforcé notre rôle comme acteur engagé du développement durable au Lac-Saint-Jean.

Comme présidente, j'ai la chance de côtoyer chaque jour une équipe passionnée, des administrateurs dévoués et des partenaires qui croient profondément en la valeur de nos actions. Leur engagement me touche et me motive à poursuivre cette mission essentielle : accompagner nos organisations et nos milieux vers des pratiques plus responsables et durables.

Cette année, nous avons consolidé nos services, développé de nouveaux outils adaptés aux réalités d'ici et créé davantage d'espaces de collaboration. Chaque projet mené, petit ou grand, témoigne de notre volonté commune de faire une différence réelle pour notre territoire.

Je tiens à remercier sincèrement notre conseil d'administration, notre directrice, nos employés et tous nos partenaires. Votre confiance et votre collaboration sont au cœur de nos réussites.

En regardant vers l'année à venir, nous demeurons animés par la même ambition : soutenir la transition environnementale du Lac-Saint-Jean et contribuer à un avenir plus résilient et plus responsable pour notre communauté.

Mélanie Jomphe, présidente



Mission, vision et valeurs

Notre mission

Véritable passionné de développement durable et de pratiques environnementales innovantes, notre équipe assure le respect, la conservation et la valorisation de la nature pour les générations futures. Le tout en misant sur une expertise régionale en gestion et en aménagement des espaces verts ainsi qu'en sensibilisant constamment la population en matière d'écoresponsabilité.

Notre vision

Devenir la référence régionale en matière de gestion, d'entretien et d'aménagements d'espaces verts et devenir un acteur important dans le domaine de l'agriculture urbaine.

Nos valeurs

La passion

Entretenir une fervente passion pour l'environnement, le développement durable et l'aménagement d'espaces verts constitue la base de notre ADN. Ainsi, avec altruisme et dynamisme, nous œuvrons à préserver la nature autant pour la population actuelle que pour nos générations futures.

Le développement durable

Ni plus ni moins que notre motivation au quotidien qui se traduit par l'écoresponsabilité, l'innovation et la conservation de notre biodiversité. Notre approche pour y parvenir : L'harmonisation de l'activité humaine par l'intégration d'espaces verts, autant urbains que naturels.

L'entraide et la collaboration

Collectivement, nous croyons énormément à la mise en commun des forces de chacun des partenaires du milieu tout comme à l'importance d'impliquer, de sensibiliser et de mobiliser la population. Le tout en misant constamment sur l'écoute, la confiance et le dialogue. D'un point de vue interne, l'esprit d'équipe et le plaisir sont primordiaux au sein de notre culture! Ceux-ci permettent ni plus ni moins que de lier l'ensemble de nos valeurs et d'accomplir notre Mission jour après jour.

Le respect

Un incontournable au sein de la SGE : Le respect de la nature et de sa biodiversité, mais également de l'humain. Ce qui, concrètement, s'applique aux relations entre collègues, au travail d'équipe, à la transparence et à la mise en valeur de l'expertise de nos partenaires.

La rigueur et la crédibilité

Notre équipe multidisciplinaire composée de passionnés compétents accompagne, conseille et dessert nos partenaires via un travail de qualité. Le tout en misant constamment sur les meilleures pratiques environnementales, l'amélioration continue et une approche service-conseil avec nos clients et partenaires.

Représentations

- Administratrice au Conseil régional de l'environnement et du développement durable du Saguenay-Lac-Saint-Jean (CREDD)
- Représentante communautaire à la Table de concertation de l'Organisme de bassin versant Lac-Saint-Jean (OBV LSJ)
- Représentante environnementale au Comité multi ressource de la MRC de Maria-Chapdelaine (CMRMC)
- Membre sur le comité intersectoriel local de sécurité alimentaire (CILSA)
- Membre sur le comité de développement de la communauté nourricière de la ville de Dolbeau-Mistassini (PDCN)
- Représentante environnementale de la Table en développement des communautés de Maria-Chapdelaine (TDCMC)

Le conseil d'administration 2025

- Mélanie Jomphe, présidente
- Laurier Bergeron, trésorier
- Tammy Bellefleur, administratrice
- Alexandre Tremblay et Marc Claveau, administrateurs
- Dominique Lavoie, administrateur
- Philip Dufour, administrateur

L'équipe de professionnels

Audrey Pelchat, directrice générale

Diplômée du Cégep de Saint-Félicien en techniques du milieu naturel, elle possède différentes formations professionnelles et universitaires en secrétariat-comptabilité, graphisme, gestion des ressources humaines et communication organisationnelle. Elle a acquis plus de 20 ans d'expérience, en supervision d'équipe et en coordination d'activités. Elle a des compétences en développement et en gestion. Depuis 2020, soutenue par les membres du conseil d'administration et son équipe, elle assure la réalisation des projets en respectant la mission et les valeurs de l'organisme.

Chrisline Alexis, chargée de projet en environnement

Diplômée de l'Université Catholique de Louvain en développement, environnement et société et de l'Université d'État d'Haïti en agronomie, option économie et développement rural. Elle possède 7 années d'expérience de travail en animation, en élaboration de contenu de sensibilisation, en encadrement de groupe et en gestion de projets. Elle a travaillé sur les projets de mise en valeur et sur la tenue des ateliers éducatifs sensibilisant les jeunes et la population à la conservation des milieux naturels.

Mélissa Gilbert, chargée de projet en aménagement

Mme Mélissa Gilbert, possède une quinzaine d'années d'expérience en gestion d'équipe et en travail social. Elle a veillé à la réalisation des différentes tâches de nos projets en aménagement durable (bandes riveraines, jardins pluviaux, îlots de fleurs pollinisatrices, vergers collectifs, jardin éducatif et verdissements). Elle a été reconnue pour son sens développé du travail d'équipe et sa loyauté. Elle a collaboré depuis 2024 avec nos partenaires à la réalisation de différentes tâches en conservation de milieux naturels, mais en mai 2025 elle s'est blessée et ne pourra revenir.

Antoine Brisebois et Jean-Michel Seguin, techniciens du milieu naturel

Diplômés du Cégep de Saint-Félicien en Technique du milieu naturel. Ils disposent de 3 années d'expérience pour la SOPFEU. Depuis 2023, ils ont acquis les compétences pour devenir responsables du projet : Balisage de la rivière Péribonka. Ils possèdent des compétences, en géomatique, en planification, en navigation et en maintenance des équipements.

Éric Chouinard et Carl Devin, responsables à l'entretien des espaces verts

M. Éric Chouinard a rejoint l'équipe de la SGE en avril 2024. Éric possède plusieurs années d'expérience en travaux manuels diversifiés afin d'assurer la réalisation des différentes tâches de notre mandat avec la ville de Dolbeau-Mistassini (débroussaillage, coupe d'arbres morts, entretien des sentiers et gestion des matières résiduelles). M. Carl Devin a rejoint notre équipe cette année et possède plusieurs années d'expérience en maintenance des équipements mécaniques. Ils collaborent aussi avec nos chargés de projets, des collaborateurs et des partenaires dans la réalisation de différentes tâches de mise en valeur et de protection des milieux naturels.

Alexis Truchon et Zachary Julien, agent de sensibilisation

Notre équipe de vélos communautaires était composée de deux étudiants de l'école Jean-Dolbeau et du Cégep de Saint-Félicien M. Zachary Julien et Alexis Truchon pour une 2e année. Ils ont suivi une formation de réparation et d'entretien des vélos avec M. Martial Lavoie et des formations en SST sur les coups de chaleur et les insectes avec la SGE et sur la santé mentale positive avec l'organisme l'Arrimage.

Mallette, service comptable et Employeur D, service de paie

Mallette partage son expertise comptable, financière et stratégique en nous offrant des solutions bien adaptées à nos besoins. Employeur D est une solution de paie simplifiée et automatisée qui nous offre le soutien de plusieurs spécialistes sur demandeur, et ce gratuitement. Nos employés peuvent consulter leurs bulletins de paie, leurs banques d'absences et plus encore, au moyen d'une application mobile. Cette solution s'adapte au contexte d'affaires de notre organisme et se conforme aux exigences réglementaires canadiennes.

Rapport d'activités

Subventions

La contribution salariale d'Emplois d'été Canada nous a permis d'engager un employé additionnel en entretien des espaces verts;

Le programme d'aide financière aux véhicules hors route (Volet II – Protection de la faune et des habitats fauniques) et le financement de la MRC Domaine du Roy nous a permis de réaliser différents outils de sensibilisation avec l'Organisme de bassin versant Lac-Saint-Jean comme partenaire et différents collaborateurs;

Les financements de la MRC Maria-Chapdelaine, de la MRC Lac-Saint-Jean-Est et de la MRC du Fjord nous ont permis d'effectuer le balisage de la rivière Péribonka;

Le financement de la ville de Dolbeau-Mistassini nous a permis d'offrir des services environnementaux, de réaliser le projet des vélos communautaires et de réaliser l'entretien des espaces verts du parc Centre-Ville et de la Pointe-des-Pères;

Les financements de l'Agence de l'eau du Canada et de la ville de Dolbeau-Mistassini nous ont permis de restaurer le milieu naturel du parc Centre-ville.

Le financement d'Arbres Canada nous a permis de verdir la cour de l'école Notre-Dame-des-Anges.

Les financements du CIUSSS, de la ville de Dolbeau-Mistassini et du Laboratoire d'agriculture urbaine nous ont permis de réaliser l'entretien du jardin éducatif, des vergers collectifs et des activités de sensibilisation sur les bienfaits de l'agriculture urbaine.

Formations

Programme efficacité du groupe Consensus

D'une durée de 10 mois débutant en octobre 2024, la direction a assisté à 8 demi-journées de formation et a participé à 10 sessions de coaching individuel. Service Québec a financé 40% des dépenses salariales passées en formation. L'objectif du programme est l'attraction et la rétention du personnel à haut potentiel, l'efficacité et la productivité des gestionnaires et de la relève.

4e Forum sur la mobilité durable

La directrice générale a participé au forum, qui se déroulait à Alma et qui était organisé par le Conseil régional de l'environnement. Le forum a présenté les avancées sur la mobilité durable dans la région et nous avons présenté le projet des vélos communautaires.

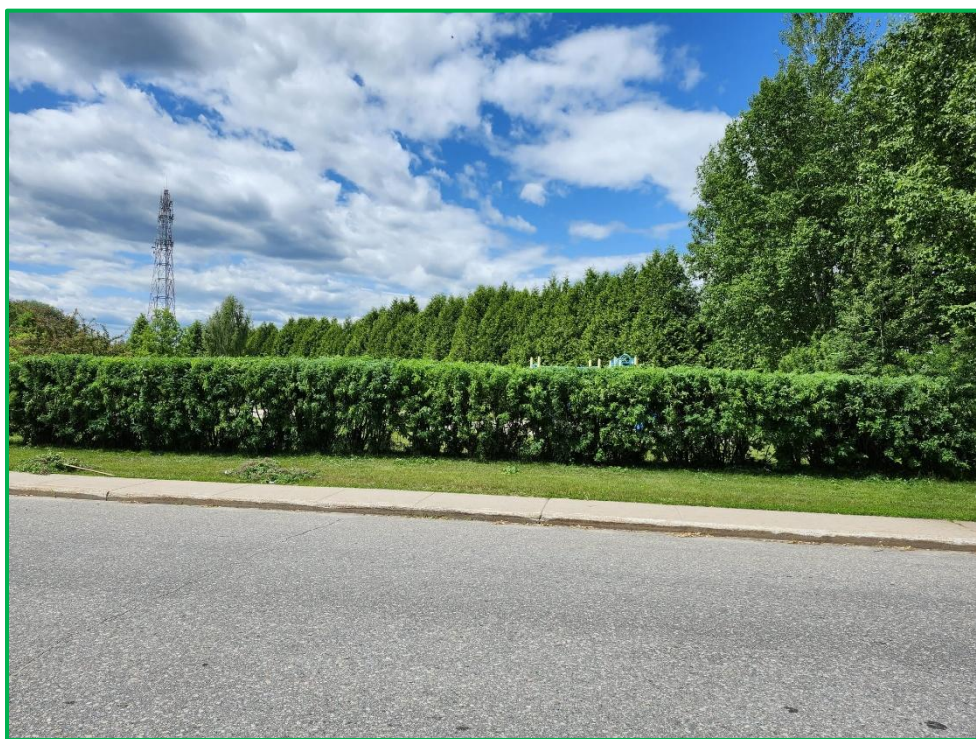
Restauration de milieux naturels

Entretien des espaces verts et des infrastructures pour la MRC Maria-Chapdelaine

L'équipe a entretenu les espaces verts autour des bureaux de la MRC Maria-Chapdelaine et ceux de la halte cycliste (Vélo route des Bleuets).

Entretien des espaces verts et des infrastructures du parc Centre-ville

Nous avons collaboré avec Toxic Actions et les participants du programme TAPAJ pour effectuer des tâches d'entretien dans les platebandes. Nous avons remplacé les planches des estrades. Nous avons taillé les haies et avons fait la tournée de récupération des matières résiduelles.



Entretien des vergers collectifs à la Pointe-des-Pères

Plusieurs travaux d'entretien ont été réalisés dans les vergers par notre équipe terrain, avec l'aide des étudiants et des participants du groupe TAPAJ de Toxic-Actions. Nous avons notamment ajouté du compost à la base des arbustes fruitiers et procédé à la taille des branches mortes (Cassis) et celles affectées par des chenilles (Amélanchiers) et des maladies fongiques (Viorne trilobée).

Le plastique et les souches présentes dans certains rangs ont été retirés, puis remplacés par du BRP (bois raméal fragmenté) et du compost, afin d'améliorer la qualité du sol.

Par ailleurs, du trèfle blanc a été semé en début de saison entre les rangs de viorne trilobée et des cerisiers de Virginie. Cette plante joue plusieurs rôles bénéfiques : elle enrichit le sol en azote, améliore sa structure grâce à son système racinaire, limite l'érosion et attire les pollinisateurs, contribuant ainsi à une meilleure production fruitière.



Entretien des platebandes à la Pointe-des-Pères

Les rosiers, les cornouillers et les physocarpes ont été taillés par notre équipe à l'entretien des espaces verts. Les plantes ornementales et les platebandes du stationnement de la Maison du Parc régional des Grandes-Rivières du Lac Saint-Jean, ont été désherbées par des participants du programme TAPAJ avec les employés de la SGE en supervision des travaux.

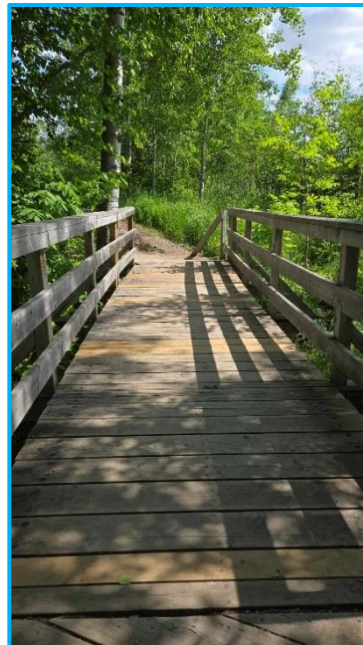
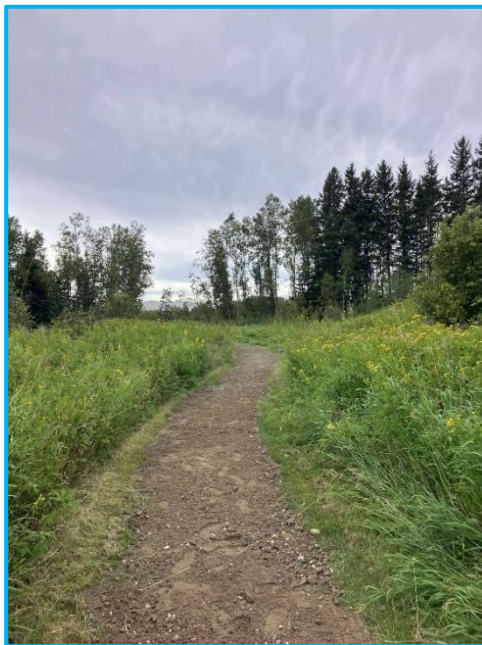


Entretien des sentiers et des infrastructures à la Pointe-des-Pères

Notre équipe a procédé à l'abattage de plusieurs arbres morts afin d'assurer la sécurité des visiteurs sur les sentiers. Nos employés, accompagnés des participants du programme TAPAJ, ont récupéré les branches pour aménager des abris destinés à la petite faune. Les buches ont quant à elles été cordées – pour un total de 10 cordes – en vue d'être offertes à des organismes intéressés. Par ailleurs, nous avons acheté un traileur dompteur ainsi qu'un déchiqueteur, qui nous permettront d'optimiser l'efficacité de nos travaux au cours des prochaines années.

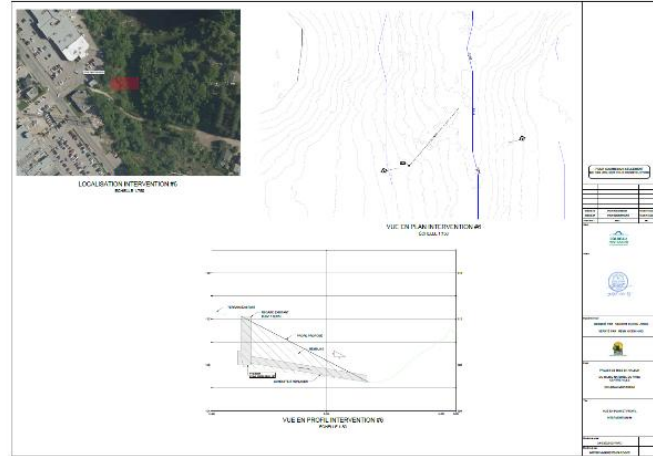
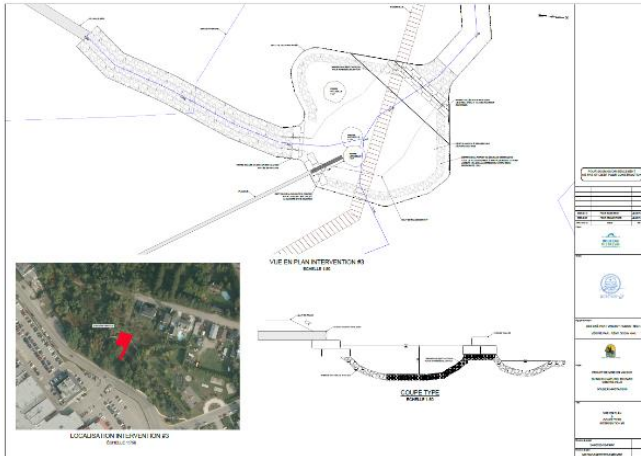


Nous avons ajouté du gravier dans le sentier le Portage et avons réparé une passerelle dangereuse dans le sentier du Trappiste. Durant l'automne nous avons passé le souffleur pour dégager les feuilles des sentiers et avons débroussaillé les branches. Plusieurs infrastructures ont été réparées ou peinturées (tables, poubelles, passerelles) et des planches pourries ont été remplacées.



Restauration du milieu naturel du parc Centre-ville

Pour la première phase du projet durant l'hiver, des plans d'aménagement ont été élaborés par l'ingénieur de la MRC de Maria-Chapdelaine, M. Rémy Godin, ainsi que par M. Luc Lamontagne, professeur au Cégep de Saint-Félicien. Parallèlement, des rencontres d'échanges ont été tenues avec des organismes environnementaux et le ministère de l'Environnement, de la Lutte contre les Changements Climatiques, de la Faune et des Parcs, afin de discuter des autorisations environnementales nécessaires au projet. Sous la recommandation de Mme Annie Ménard, professeure au Cégep de Saint-Félicien nous avons effectué un échantillonnage d'eau et les résultats ont été transféré au service des travaux publics de la ville.



Des plans de plantation ont été développés par l'équipe de la SGE en collaboration avec la technicienne en horticulture de la Ville de Dolbeau-Mistassini, Mme Mélissa Renaud. Ces aménagements auront comme effet de stabiliser les bandes riveraines, de limiter l'érosion, de protéger les habitats aquatiques, d'améliorer la qualité de l'eau et de réduire les risques d'inondations.

Le lancement du projet s'est déroulé le 1er juin 2025, dans le cadre d'une activité de science citoyenne. M. Denis Trottier, premier président de la SGE et Mme Carole Richer, première directrice de la SGE étaient présents. La presse a participé ainsi que plusieurs partenaires du projet (CRE SLSJ et OBV LSJ). Nous avons partagé l'évènement sur les réseaux sociaux le 13 mai 2025 : <https://fb.me/e/3fwGAO3gq>



Une entrevue a été réalisée par Radio-Canada le 1^{er} juin 2025: <https://ici.radio-canada.ca/nouvelle/2169063/sentier-milieu-humide-conference> et un article a été publié par le journal Nouvelles Hebdo le 5 juin 2025: <https://www.inouvelleshebdo.com/actualites/641272/lancement-du-projet-de-restauration-pour-le-parc-centre-ville>

Au printemps, une dizaine de participants du programme d'insertion sociale TAPAJ ont participé au ramassage des déchets sur le site avec notre équipe et ont récupéré plusieurs tonnes de briques et de pneus. Nous avons publié l'évènement sur FB : <https://fb.me/e/4yItRC0Is>



Deux classes du 3^e cycle du primaire de l'école Sainte-Thérèse ont participé à une sortie éducative visant à leur faire découvrir les méthodes et les outils utilisés pour le suivi de la qualité de l'eau. À l'aide d'un guide d'interprétation conçu par des étudiants du programme Techniques du milieu naturel du Cégep de Saint-Félicien, les élèves ont également exploré la faune et la flore présente sur le site. Les jeunes ont été encadrés par des chargés de projets de la SGE, de l'OBV Lac-Saint-Jean et du CRE du Saguenay-Lac-Saint-Jean.



En août des travaux d'excavation ont été réalisés par l'entreprise Trixeco, sous la supervision d'un ingénieur de la Ville de Dolbeau-Mistassini et sous la direction de la SGE. Ces travaux comprenaient notamment le reprofilage de pentes, le nettoyage de 4 ponceaux, la création d'un bassin, le remplacement de poutres en bois par des pierres taillées, le redressement de regards, ainsi que le remplacement de 2 conduites pluviales. De plus, de la membrane a été installée et des travaux d'empierrement ont été effectués dans six secteurs d'intervention. L'équipe de la SGE en n'a profité pour solidifier la passerelle et la remettre au niveau.



Durant l'automne, une quinzaine de jeunes de la Maison le Jouveveau ont participé à une présentation sur les bienfaits des plantations et sont venus planter des semences et des arbustes lors de deux 5 à 7 organisés par la SGE avec les chargés de projets des organismes environnementaux.



En conclusion, cette première phase du projet a permis de jeter des bases solides pour la restauration et la mise en valeur du parc Centre-ville. Grâce à la collaboration de nombreux partenaires, experts, organismes environnementaux, institutions scolaires et citoyens, plusieurs actions concrètes ont été réalisées afin d'améliorer la gestion des eaux pluviales et de restaurer les milieux naturels du site. Les travaux effectués contribueront à long terme à la protection des habitats aquatiques, à la réduction de l'érosion et des risques d'inondation, ainsi qu'à l'amélioration de la qualité de l'eau. Ce projet aura également permis de sensibiliser et d'impliquer la communauté, notamment les jeunes et les participants de programmes d'insertion sociale, dans des actions environnementales concrètes. La mobilisation et l'intérêt suscités tout au long de l'année démontrent l'importance de poursuivre les efforts de restauration et de sensibilisation afin d'assurer la pérennité de ce milieu naturel au bénéfice des générations futures.

Route des milieux humides

Dans le cadre du projet de la Route des milieux humides, nous avons été mandatés par l'OBV Lac-Saint-Jean et avons collaboré avec le CRE du Saguenay Lac-Saint-Jean pour réaliser différentes actions en aménagement et en sensibilisation pour la tourbière du Lac Ouiatchouan au Lac Bouchette :

Notre équipe a procédé au sablage et à l'application d'une teinture sur la passerelle longue de 300 mètres, des escaliers et des belvédères. Nous avons grillé une dizaine de peupliers faux-trembles près du sentier pour les protéger des castors.



Nous avons participé à la conception et avons installé 10 panneaux de sensibilisation :

- Un grand panneau sur les types de milieux humides et les caractéristiques de la tourbière;
- 2 panneaux qui parlent des attraits à découvrir du site et des bonnes pratiques à avoir durant la visite;
- Un panneau interactif sur les amphibiens et reptiles;
- Un grand panneau sur les oiseaux que l'on retrouve dans cette tourbière;
- Des petites affiches des différentes espèces floristiques que l'on retrouve sur le site : Cornouiller stolonifère, la fougère sensible, la spirée à larges feuilles et le myrique baumier.



En conclusion, les interventions réalisées en restauration de milieux naturels ont permis d'améliorer l'expérience des visiteurs tout en contribuant à la conservation des différents écosystèmes.

Les travaux d'entretien des infrastructures ainsi que l'installation de panneaux éducatifs et interactifs favorisent une meilleure compréhension des milieux naturels, de leur biodiversité et de l'importance de les protéger. Grâce à des collaborations avec l'OBV Lac-Saint-Jean et le CRE du Saguenay-Lac-Saint-Jean, les sites offrent désormais des outils de sensibilisation accessibles et durables qui encouragent les bonnes pratiques et la découverte du patrimoine naturel régional.



Aménagements durables

Le Jardin éducatif et les vergers collectifs

Au cours de la dernière année, le jardin éducatif et les vergers collectifs de la Pointe-des-Pères ont poursuivi leur développement grâce à divers partenariats et sources de financement. En plus du soutien de la Ville de Dolbeau-Mistassini, un financement du Laboratoire d'agriculture urbaine a permis d'améliorer les pratiques et d'enrichir les activités éducatives et communautaires.

Dans le cadre de ce financement, plusieurs formations ont été offertes à l'équipe. Celles-ci portaient notamment sur :

- la planification des cultures
- le compagnonnage
- la santé des sols
- les pratiques culturales.

Un accompagnement professionnel par une agronome a également permis d'améliorer diverses techniques, notamment :

- la taille des végétaux
- l'irrigation
- la rotation des cultures et l'amendement du sol

Les collaborations avec l'école Le Parcours et l'école Le Tournant se sont poursuivies, particulièrement pour le démarrage des semis de légumes, de fines herbes et de fleurs pollinisatrices.

Un atelier éducatif a été offert à 15 étudiants de l'école Le Parcours portant sur :

- les bienfaits de l'agriculture urbaine
- le rôle essentiel des pollinisateurs
- les méthodes naturelles de lutte contre les insectes nuisibles
- la protection de l'environnement (eau, air, sol)
- les techniques pour lutter contre le gaspillage alimentaire

Les professeurs, les élèves ainsi que les participants du programme TAPAJ, accompagnés d'une intervenante de Toxic Actions, ont contribué activement aux activités du jardin, notamment :

- la plantation des semences extérieures
- la mise en terre des semis



Afin de limiter le gaspillage alimentaire, des surplus de semis provenant de Ferlac ont été récupérés et redistribués.

Tout au long de la saison, ces participants ont également pris part à :



- l'arrosage
- la taille
- le désherbage
- l'ajout de BRF entre les rangs
- les récoltes

Des tuteurs et des structures ont été installés pour soutenir la croissance de plusieurs cultures, dont :

- tomates
- citrouilles
- courges
- zucchinis
- haricots
- Pois mangetout

Ces installations ont permis d'optimiser le développement des plants et d'améliorer les rendements.

Au terme de la saison, près de **500 kg de légumes, de fruits et de fines herbes** ont été récoltés et distribués à différents organismes et groupes, soit :



- les participants du programme TAPAJ
- les étudiants de l'école Le Tournant
- l'Épicerie Le Garde-Manger
- Moisson Saguenay-Lac-Saint-Jean

Les activités réalisées cette année ont permis de renforcer l'autonomie alimentaire, de consolider les partenariats et de favoriser l'engagement communautaire. Le projet a contribué à la sécurité alimentaire locale tout en sensibilisant les participants aux bienfaits de l'agriculture urbaine sur l'environnement et notre santé.

Végétalisation de bandes riveraines

À la suite de demandes de réhabilitation de bandes riveraines sur des terrains à Ladoré et à Métabetchouan, nous avons préparé des offres de service. Ces dernières incluaient la visite terrain et la prise des données qui s'est réalisée au printemps. Nous avons réalisé des plans d'aménagement incluant la proposition d'espèces à planter adaptées au milieu.



Verdissement de la cour d'école de NDDA

Ce projet a été réalisé en étroite collaboration avec les responsables de l'établissement. Ensemble, nous avons élaboré un plan d'aménagement, assuré la recherche de financement et sélectionné des végétaux répondant aux besoins spécifiques des différents secteurs de la cour d'école.

En septembre dernier, 107 élèves provenant de six classes, de la 2e à la 5e année, ont participé à un atelier de sensibilisation. Celui-ci portait notamment sur les bienfaits des végétaux, les espèces choisies pour leur cour, le rôle des pollinisateurs, les matériaux et équipements nécessaires à la plantation, ainsi que les techniques de plantation et d'entretien, incluant l'utilisation du compost, du BRF et les bonnes pratiques d'arrosage.



En octobre, ces mêmes élèves, accompagnés de leurs enseignants, ont pris part aux travaux de plantation. Ils ont contribué activement à la mise en terre de 107 plants, sur un total de 238 végétaux, en ajoutant terre et compost sous la supervision de notre équipe.



Les aménagements réalisés comprennent notamment la plantation de 54 physocarpes ‘Diabolo’ et de 15 vignes ‘Frontenac’ le long d’une clôture de 100 mètres, afin de créer un écran visuel masquant les infrastructures environnantes. Par ailleurs, 40 arbustes fruitiers, dont 4 amélanchiers, 6 pruniers rustiques et 30 camésiers ont été intégrés dans une optique de sensibilisation à l’alimentation durable.

Afin de favoriser la biodiversité et soutenir les pollinisateurs, cinq bacs de plantes mellifères ont été aménagés, regroupant notamment de la verge d’or, des marguerites blanches, des grandes camomilles, des mauves et des achillées millefeuilles. De plus, sept chênes et six lilas ont été plantés pour créer des zones d’ombre, offrir des habitats fauniques et enrichir le milieu. Des herbacées, dont 36 plants de fétuques, ont également été ajoutées pour contribuer à l’absorption de certains polluants atmosphériques. Enfin, des travaux complémentaires ont été réalisés afin d’assurer la durabilité des aménagements : la consolidation de la clôture et des estrades, l’ajout de BRF à la base des végétaux, ainsi que l’installation de protections telles que les grillages et les supports.



Éco-responsabilité

Service Évolu-vert



Depuis 2008, plusieurs organisateurs d'évènements ont bénéficié de l'accompagnement en démarches écoresponsables offert par notre organisme, notamment Cépage en Fête, la Fête d'été de Sainte-Jeanne-d'Arc, le Festival des Brasseurs, le Club Panache, la Course sucrée salée ainsi que la Nuit des sans-abris.

Dans ce cadre, nous leur avons fourni gratuitement du matériel d'affichage (36 po x 36 po) permettant aux participants de repérer facilement les stations de tri et de classer adéquatement leurs matières résiduelles (déchets, recyclage, compost).

Par ailleurs, nous avons loué notre nouvelle station d'eau lors du festival de Saint-Nazaire, du Farwestival de Sainte-Jeanne-d'Arc et du Festival des Brasseurs, afin de contribuer à la réduction de la consommation de bouteilles d'eau en plastique.

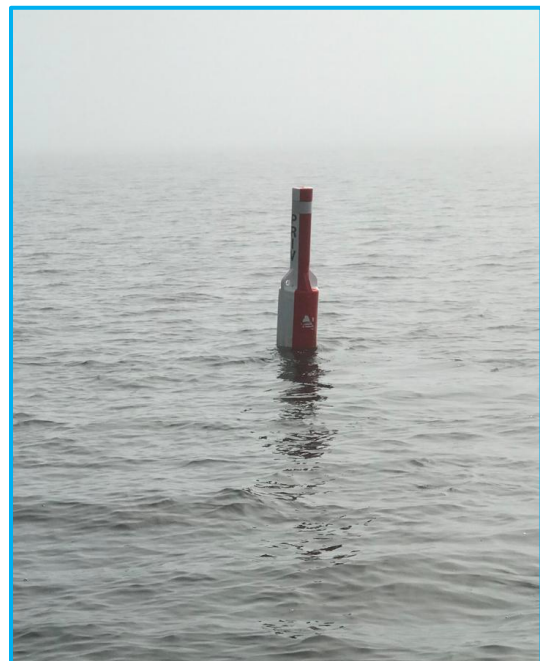


Entretien, pose et retrait de bouées-balises (Péribonka)

La SGE a été mandatée par la MRC de Lac-Saint-Jean-Est, la MRC de Maria-Chapdelaine et la MRC du Fjord afin de réaliser, pour une 12e année consécutive, les travaux d'entretien des balises ainsi que la pose et le retrait des bouées sur la rivière Péribonka.

Au printemps, nous avons procédé à l'installation de 30 bouées dans le secteur aval, 2 bouées de danger dans le secteur médian et de 15 bouées dans le secteur amont. Leur retrait a été effectué à l'automne. Par ailleurs, nous avons inspecté les balises numérotées de 1 à 70 et réalisé les réparations nécessaires afin d'assurer leur bon état et leur conformité.

Enfin, un rapport a été produit afin de dresser le bilan des opérations réalisées, incluant des recommandations ainsi qu'une liste du matériel à acquérir en vue des travaux d'entretien pour la saison 2026.



Entretien, pose et retrait de bouées (Chambord)

En 2021 un Lac pour tous et la municipalité de Chambord avait mandaté la SGE pour installer 13 bouées de sécurité dans le secteur de Chambord sur le Lac-Saint-Jean. Depuis 2024, c'est Le Domaine Norois, le Domaine du Marais et la Société récréotouristique de Desbien qui nous mandatent. Nos équipements spécialisés (ponton avec treuil) nous permettent de bien effectuer le travail demandé dans le respect de l'environnement. Nous avons fourni un rapport à la suite des travaux qui incluent la carte représentant le secteur et les positions GPS des bouées sur le Lac-Saint-Jean.

Vélo Commun-o-terre

Cette année nous avons mis à la disposition de la population 40 vélos dans les deux secteurs de la ville. Deux étudiants ont participé au projet, ils ont suivi des formations sur la mécanique des vélos et sur la santé et la sécurité au travail (le coup de chaleur, les insectes et la santé mentale positive). Durant 10 semaines, les jeunes ont peinturé et entretenu les supports et les vélos, récupérés de l'Écocentre (Dolbeau-Mistassini et Normandin) et de la Sureté du Québec. Ils ont aussi réalisé des patrouilles durant toute la saison pour s'assurer de l'état des vélos et d'y ajouter les étiquettes « Non responsables des accidents ». La carte des supports à vélo est mise à jour et transférée sur notre site internet et aux communications de la ville chaque année.

Semaine de la corvée collective de ramassage de déchets

La SGE a coordonné les activités de la semaine de collecte de déchets qui existe depuis 2020, en collaboration avec la ville de Dolbeau-Mistassini du 12 au 16 mai. Notre équipe a couvert les secteurs de la Pointe-des-Pères, du milieu naturel du parc Centre-ville, de la coulée à l'arrière du Métro et des pentes de la plage. Nous avons partagé la carte interactive indiquant les endroits attribués aux entreprises, aux organismes et aux écoles. La carte permet aux citoyens de localiser les lieux disponibles pour ramasser des déchets et partager leurs corvées sur l'évènement Facebook et d'utiliser l'expression: **#mavillepropre**. Des bénévoles du **Club Rotary**, de l'entreprise **le Coureur des bois**, de la **Maison des jeunes le Jouvenceau**, des écoles primaires de **Notre-Dame-des-Anges (243 jeunes)**, de **Sainte Thérèse** et de **Sacré-Cœur (147 jeunes)** ont participé.



Nous avons également partagé le dépliant de sensibilisation. Ce document, disponible dans les bibliothèques municipales et sur les réseaux sociaux, montre des exemples chiffrés de l'impact de la pollution liée aux déchets et de la contamination des sols et des eaux qui en résulte. Il rappelle également comment organiser une collecte de déchets, le matériel nécessaire et les bons gestes à adopter.

Échantillonnage pour le Réseau-Rivières

Le ministère du Développement durable, de l'Environnement et Lutte contre les changements climatiques a renouvelé son mandat annuel avec la SGE pour assurer le suivi de qualité de l'eau pour le Réseau-rivières.

Notre rôle consiste à effectuer l'échantillonnage mensuel (avril à novembre) à la station de la rivière Mistassini en respectant les différentes étapes (l'échantillonnage, la réfrigération des échantillons et leur expédition par GLS Canada).

Les analyses permettent de mesurer le taux de chlorophylle a, de coliformes fécaux, de phosphore total, d'azote total, d'ammoniac, de nitrites, de nitrates et de matière en suspension.

Sensibilisation

Lutte au gaspillage alimentaire

Depuis 2024, afin de lutter contre le gaspillage alimentaire nous invitons l'organisme Les Butineurs pour récupérer les argouses dans les vergers collectifs de la Pointe-des-Pères. Le 15 octobre, une activité de glanage a été organisée avec eux pour faire découvrir l'argousier. Nous avons présenté les propriétés de ce petit fruit et proposé une recette de limonade à l'argouse. Une dizaine de personnes sont reparties avec des branches d'argousiers. Les surplus ont été partagés à Moisson Saguenay-Lac-Saint-Jean.



Protection des pollinisateurs

Pour aider les pollinisateurs, nous avons participé au Défi Pissenlit de Miel & Co et avons encouragé la population à attendre le mois de juin pour tondre la pelouse et permettre aux insectes pollinisateurs de se nourrir et d'effectuer leur travail. Pour la journée de l'abeille, nous avons réalisé une publication Facebook dans laquelle nous rappelions le rôle des pollinisateurs et les bons gestes à adopter pour les protéger.

Bibliothèque des semences et bienfaits de l'agriculture urbaine

Depuis 2019 nous offrons le service de la bibliothèque de semences et nous rendons disponibles à la population plusieurs pochettes de semences dans les 2 bibliothèques du secteur de Dolbeau et de Mistassini. Comme chaque année nous avons offert un atelier de sensibilisation à la bibliothèque du secteur de Dolbeau, le 12 mars 2025. Les participants (15) ont pu préparer et repartir avec un semis, partager des semences et discuter des bienfaits de l'agriculture urbaine.

Fête des récoltes

Le 6 septembre, la SGE a participé à la fête des récoltes organisée par la ville de Dolbeau-Mistassini aux Jardins communautaires de la Trappe. Nous avons tenu un kiosque de sensibilisation sur le rôle et la protection des pollinisateurs. Nous avons donné des dépliants sur le jardinage pour la faune, sur la lutte naturelle contre les insectes nuisibles, des affiches sur les pollinisateurs, des cartes des espèces d'arbustes fruitiers se retrouvant dans les vergers collectifs de la Pointe-des-Pères et des pochettes de semences de fleurs pollinisatrices. Nous avons aussi apporté notre affichage pour identifier la station de tri afin que la population puisse trier leurs déchets.

ESPECES QUE L'ON RETROUVE AU VERGER

ESPECES QUE L'ON RETROUVE AU VERGER	ESPECES QUE L'ON RETROUVE AU VERGER
Airelle vigne d'Ida <i>Vaccinium vitis-idaea</i>	Sureau du Canada <i>Sambucus canadensis</i>
Floraison: mi-juin Fructions: août à septembre	Floraison: mi-juin Fructions: mi-août à novembre
Amelanchier <i>Amelanchier sp.</i>	Viorne trilobée <i>Viburnum trilobum</i>
Floraison: mi-mai Fructions: mi-juillet à mi-août	Floraison: fin mai Fructions: fin août
Argousier <i>Hippophae rhamnoides L.</i>	Framboisier Héritage et Boyne <i>Rubus idaeus Héritage et Boyne</i>
Floraison: mi-mai Fructions: fin août à septembre	Floraison: printemps Fructions: juin-juillet et septembre
Aronie à fruits noirs <i>Aronia melanocarpa</i>	
Floraison: mai Fructions: mi-août à septembre	

VERGERS COLLECTIFS DE LA POINTE-DES-PÈRES
CUEILLETTE LIBRE

SGE
SOCIÉTÉ DE GESTION ENVIRONNEMENTALE
1332, des Cyprès, Dolbeau-Mistassini, QC G8B 1A4
Téléphone: (418) 275-5502
info@sgc.ca

UN ACTEUR RÉGIONAL INCONTORNABLE EN DÉVELOPPEMENT DURABLE

ESPECES QUE L'ON RETROUVE AU VERGER

Camerisier <i>Lonicera caerulea</i>
Floraison: mi-mai Fructions: fin juin
Cerisier à grappe <i>Prunus virginiana</i>
Floraison: fin mai Fructions: fin août
Gadellier noir <i>Ribes nigrum</i>
Floraison: fin mai Fructions: fin août
Noisetier à long bec <i>Corylus cornuta</i>
Floraison: mi-avril Fructions: septembre

Arbustes fruitiers

- Airelle vigne d'Ida
- Amelanchier
- Aronie à fruits noirs
- Camerisier
- Cerisier à grappe
- Gadellier noir
- Noisetier à long bec
- Sureau du Canada
- Viorne trilobée
- Framboisier Héritage et Boyne

Carte de localisation des arbustes fruitiers des vergers collectifs de la Pointe-des-Pères

Tournée des aménagements comestibles

La tournée a été annulée vu la température, mais nous devons y participer et nous devons parler du jardin éducatif, des vergers collectifs de la Pointe-des-Pères et du verdissement de la cour de l'école Notre-Dame-des-Anges.

Visite éducative sur la biodiversité, l'agriculture urbaine et les bandes riveraines

Nous avons sensibilisé des familles de l'organisme Parensemble sur différents sujets qui touchent à l'environnement. Une première animation portait sur les bienfaits de l'agriculture urbaine avec la présentation du jardin éducatif, de l'hôtel à insectes et des vergers collectifs de la Pointe-des-Pères. Une deuxième animation portait sur la biodiversité avec la présence des traces et indices de la faune et de la flore par l'identification. Une troisième animation portait sur la présentation du phénomène de l'érosion et du rôle des bandes riveraines.



Journée de l'arbre

Le 25 mai 2025, nous avons organisé une journée de distribution d'arbres pour souligner le mois de l'arbre, en collaboration avec l'Association forestière du Saguenay-Lac-Saint-Jean et la ville de Dolbeau-Mistassini. Nous avons partagé l'évènement sur les réseaux sociaux. Nous avons distribué 50 plants d'érable rouge, 50 d'épinette blanche et 100 de bouleau jaune à la population. Ces arbres étaient donnés gratuitement par le ministère des Ressources naturelles et des Forêts. Nous en profitons pour parler du rôle des arbres pour la faune et l'environnement.



Perspectives 2026 à 2028

La Société de gestion environnementale (SGE) poursuivra plusieurs initiatives en restauration des milieux naturels, en aménagement durable, en écoresponsabilité et en sensibilisation environnementale sur le territoire de Dolbeau-Mistassini et dans plusieurs municipalités de la MRC Maria-Chapdelaine et Domaine du Roy.

Dans la phase 2 du projet de restauration du milieu naturel du parc centre-ville de Dolbeau-Mistassini, des activités participatives permettront à la population de contribuer à la conception de panneaux d'interprétation. Des travaux de plantation de végétaux stabilisateurs et de plantes aquatiques seront également réalisés avec des partenaires environnementaux, suivis d'une inauguration publique du site.

La SGE participera aussi au projet de la Route des milieux humides, coordonné par l'OBV Lac-Saint-Jean et plusieurs partenaires régionaux. L'organisme contribuera à l'animation des activités de sensibilisation, à la restauration d'un sentier, à la conception et à l'installation de panneaux ainsi qu'à la gestion et à la reconstruction de nichoirs fauniques. En matière d'aménagement durable, la SGE poursuivra le développement du jardin éducatif et des vergers collectifs de la Pointe-des-Pères grâce à différents financements permettant l'ajout d'une serre, d'un système d'irrigation, d'équipements agricoles et l'agrandissement des vergers. Des projets de végétalisation de cours d'école seront également réalisés pour les écoles de Dolbeau-Mistassini.



Protéger la nature, c'est nous protéger

Merci à nos partenaires et collaborateurs !

Source : Chute à l'ours – Photo Laurent Silvani Photographie 2019