

# RAPPORT ANNUEL 2023



## TABLE DES MATIÈRES

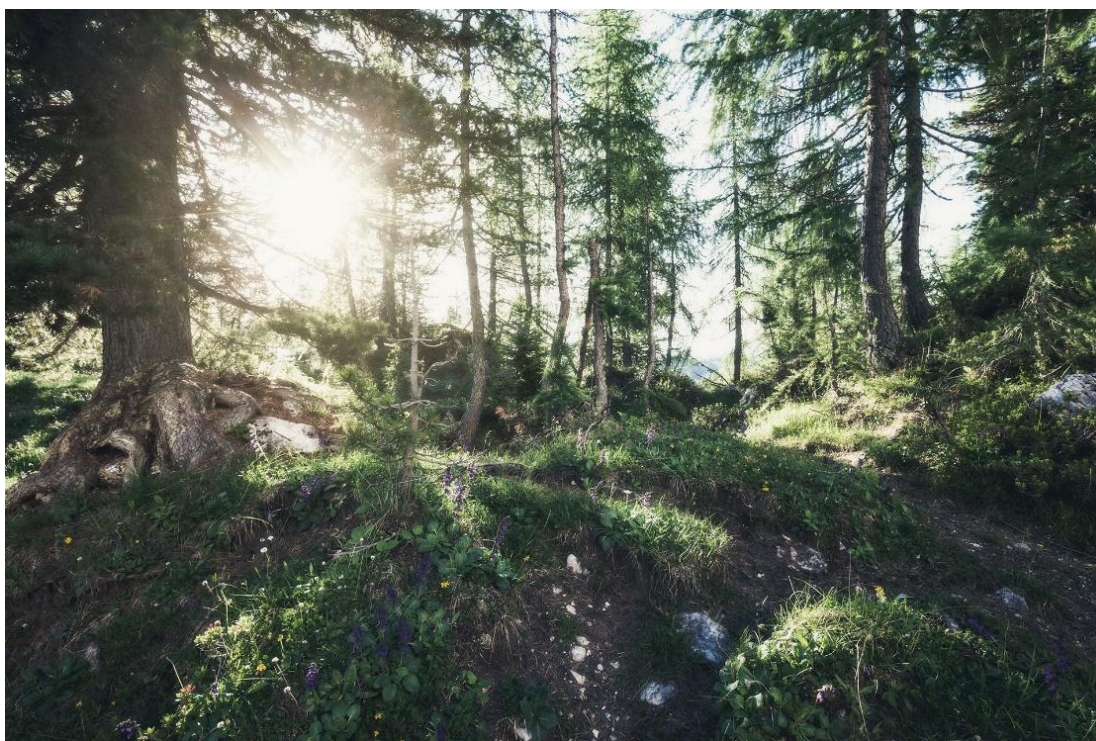
Mot de la présidente .....	3
La SGE, mission, vision et valeurs.....	4
Représentations de la SGE .....	5
Le Conseil d'administration 2023 .....	5
L'équipe de professionnels.....	6
Rapport d'activités.....	7
Subventions et formations .....	7
Entretien et aménagement d'espaces verts .....	9
Entretien des espaces verts et des infrastructures du parc Centre-Ville.....	9
Entretien horticole au parc de la Pointe-des-Pères .....	10
Entretien des sentiers et des infrastructures du parc de la Pointe-des-Pères .....	12
La ressource eau .....	12
Entretien, pose et retrait de bouées-balises (Péribonka) .....	12
Entretien, pose et retrait de bouées (Chambord).....	13
Service-conseil en aménagement de bandes riveraines .....	13
Aménagement de jardins pluviaux modèles .....	14
Échantillonnage pour le Réseau-Rivières .....	14
Gestion des matières résiduelles .....	14
Service Évolu-vert.....	14
Distribution de compost .....	14
Corvée nettoyage .....	15
Alimentation durable .....	15
Communauté nourricière.....	15
Jardin solidaire et bacs comestibles .....	16
Atelier sur les semis et bibliothèques de semences .....	17
Développement social et communautaire .....	18
Aménagement comestible à la résidence Blé d'or.....	18
Visite éducative sur l'environnement.....	18
Vélo Commun-o-terre.....	19
Sensibilisation des utilisateurs de VHR à la conservation des habitats fauniques.....	19
Renouvellement des mangeoires à la Pointe-des-Pères .....	21
Mois de l'arbre .....	21
30e anniversaire .....	22
Perspectives 2023-2025.....	23

## Mot de la présidente

L'organisme se consolide avec une direction en poste depuis 3 ans, une chargée de projet en aménagement et une en environnement durable depuis 2 ans. Au niveau des projets en entretien d'espaces verts l'expérience des retraités s'est bien transmise et assurera la pérennité de nos services. Nous atteignons déjà plusieurs objectifs découlant de la planification stratégique de 2021. Nous avons travaillé notre marque employeur en impliquant davantage nos employés et en nous assurant de leur bonheur. Nous avons renforcé nos liens avec plusieurs partenaires en utilisant nos forces afin de devenir complémentaires et de miser sur l'entraide et la collaboration. Nous avons engagé des employés possédant différentes formations et expériences nous permettant de renforcer notre crédibilité. Nous avons participé et tenu plusieurs activités de sensibilisation dans le milieu et enfin nous sommes demeurés alignés avec nos orientations et notre mission.

Je tiens à remercier chacun des membres du conseil d'administration pour leur implication envers cet organisme et l'engagement de Mme Audrey Pelchat et toute son équipe. J'en profite pour saluer toutes les réalisations en lien avec la protection de la nature.

***Mélanie Jomphe, présidente***



# La SGE, mission, vision et valeurs

## Notre mission

Véritable passionné de développement durable et de pratiques environnementales innovantes, notre équipe assure le respect, la conservation et la valorisation de la nature pour les générations futures. Le tout en misant sur une expertise régionale en gestion et en aménagement des espaces verts ainsi qu'en sensibilisant constamment la population en matière d'écoresponsabilité.

## Notre vision

Devenir la référence régionale en matière de gestion, d'entretien et d'aménagements d'espaces verts et devenir un acteur important dans le domaine de l'agriculture urbaine.

## Nos valeurs

### La passion

Entretenir une fervente passion pour l'environnement, le développement durable et l'aménagement d'espaces verts constitue la base de notre ADN. Ainsi, avec altruisme et dynamisme, nous œuvrons à préserver la nature autant pour la population actuelle que pour nos générations futures.

### Le développement durable

Ni plus ni moins que notre motivation au quotidien qui se traduit par l'écoresponsabilité, l'innovation et la conservation de notre biodiversité. Notre approche pour y parvenir : L'harmonisation de l'activité humaine par l'intégration d'espaces verts, autant urbains que naturels.

### L'entraide et la collaboration

Collectivement, nous croyons énormément à la mise en commun des forces de chacun des partenaires du milieu tout comme à l'importance d'impliquer, de sensibiliser et de mobiliser la population. Le tout en misant constamment sur l'écoute, la confiance et le dialogue. D'un point de vue interne, l'esprit d'équipe et le plaisir sont primordiaux au sein de notre culture! Ceux-ci permettent ni plus ni moins que de lier l'ensemble de nos valeurs et d'accomplir notre Mission jour après jour.

### Le respect

Un incontournable au sein de la SGE : Le respect de la nature et de sa biodiversité, mais également de l'humain. Ce qui, concrètement, s'applique aux relations entre collègues, au travail d'équipe, à la transparence et à la mise en valeur de l'expertise de nos partenaires.

### La rigueur et la crédibilité

Notre équipe multidisciplinaire composée de passionnés compétents accompagne, conseille et dessert nos partenaires via un travail de qualité. Le tout en misant constamment sur les meilleures pratiques environnementales, l'amélioration continue et une approche service-conseil avec nos clients et partenaires.

## Représentations de la SGE

- Conseil régional de l'environnement et du développement durable du Saguenay–Lac-Saint-Jean (CA)
- Organisme de bassin versant Lac-Saint-Jean (Table de concertation)
- Comité multi ressource de la MRC de Maria–Chapdelaine (Comité)
- Tables de sécurité alimentaire locale et régionale (CRASA-CCLF et CILSA)
- Politique alimentaire (PDCN) de la ville de Dolbeau-Mistassini (Comité de suivi)
- Chantier Amélioration et dynamisme du milieu de la Corporation de développement communautaire (CDC) de Maria-Chapdelaine
- Comité des Activités dynamiques de la CDC

## Le Conseil d'administration 2023

- Laurier Bergeron et Mélanie Jomphe, président (e)
- Steve Villeneuve, vice-président
- Mélanie Jomphe et Laurier Bergeron, trésorier (ère)
- René Dufour, administrateur
- Stéphane Houde et Alexandre Tremblay, administrateurs
- Tammy Bellefleur, administratrice
- Dominique Lavoie, administrateur

## L'équipe de professionnels

### Audrey Pelchat, directrice générale

Diplômée du Cégep de Saint-Félicien en techniques du milieu naturel, elle possède différentes formations professionnelles et universitaires en secrétariat-comptabilité, graphisme, gestion des ressources humaines et communication organisationnelle. Elle a acquis plus de 15 ans d'expérience, en supervision d'équipe et en coordination d'activités. Elle a des compétences en développement et en gestion. Depuis 2020, soutenue par les membres du conseil d'administration et son équipe, elle assure la réalisation des projets en respectant la mission et les valeurs de l'organisme.

### Yéléna Bika Bika, chargée de projet en environnement

Diplômée de l'Université de Sherbrooke avec une Maîtrise en gestion de l'environnement, avec une spécialité en changements climatiques, Mme Bika Bika a aussi une formation en écologie, en océanographie et en sciences du vivant. Elle a des compétences en sensibilisation et en animation d'ateliers. Pour notre organisme, elle travaille sur les projets d'alimentation durable et ceux en conservation des milieux naturels.

### Mélodie Soucy, chargée de projets en aménagements

Étudiante au Cégep de Saint-Félicien en Techniques du milieu naturel en aménagement de la faune, Mélodie possède des compétences en identification, en rédaction et en travaux terrain. Pour notre organisme, elle travaille à la réalisation d'aménagements comestibles, de bandes riveraines, de jardins pluviaux et d'habitats fauniques. Elle est aussi aide-technicienne pour le projet : Balisage de la rivière Péribonka.

### Vincent Rossignol, Michael Bossé et Stéphanie Bousquet, Manœuvres et chef d'équipe terrain

M. Vincent Rossignol est à l'entretien des espaces verts depuis 2021 et M. Michael Bossé depuis 2022. M. André Tremblay leur a transmis ses connaissances et expériences du terrain. Les deux ressources possèdent une formation d'abattage pour répondre aux demandes en travaux sylvicoles des parcs Centre-ville et de la Pointe des pères. Ils veilleront à l'entretien des infrastructures, à la gestion des matières résiduelles et à l'aménagement des sentiers. Ils collaboreront aussi avec notre chargé de projet en aménagement à plusieurs réalisations : bandes riveraines, jardins pluviaux et habitats fauniques. Mme Stéphanie Bousquet a rejoint l'équipe de la SGE pour la saison estivale 2023 afin de participer aux travaux terrain tels que le ramassage du bois mort, l'entretien sylvicole et horticole des vergers et l'aménagement des sentiers.

### François-Xavier Maurice

Diplômé du Cégep de Baie-Comeau en Technique d'aménagement cynégétique et halieutique, François-Xavier dispose de 15 années d'expérience en milieux naturels. Il a cumulé plusieurs années de travail à titre de guide de chasse et pêche dans différentes pourvoiries du Québec. Il possède des compétences en maintenance, en encadrement et en service. Il est le technicien responsable du volet nautique et géomatique du projet : Balisage de la rivière Péribonka.

### Vélos communautaires

Notre équipe de vélos communautaires était composée de trois étudiants de l'école le Tournant, Jean Dolbeau et des Chutes. MM. Mathieu Bouchard, Éli-Samuel Prévost et Yohan Pelletier ont suivi une formation de réparation et d'entretien des vélos avec M. Martial Lavoie. Notre équipe a donc pu offrir gratuitement à la population une flotte de 40 vélos répartis sur 20 supports à Dolbeau-Mistassini. Le projet a aussi permis aux participants de développer de multiples compétences en lien avec l'entretien des espaces verts et la sensibilisation contre le vandalisme.

## **Mallette, service comptable et Employeur D, service de paie**

Mallette partage son expertise comptable, financière et stratégique en nous offrant des solutions bien adaptées à nos besoins. Cette entreprise possède des valeurs qui concordent avec celle de la SGE.

Employeur D est une solution de paie simplifiée et automatisée qui nous offre le soutien de plusieurs spécialistes sur demandant, et ce gratuitement. Nos employés peuvent consulter leurs bulletins de paie, leurs banques d'absences et plus encore, au moyen d'une application mobile. Cette solution s'adapte au contexte d'affaires de notre organisme et se conforme aux exigences réglementaires canadiennes.

## **Rapport d'activités**

### **Subventions et formations**

#### **Subventions**

- La contribution salariale d'Emplois d'été Canada nous a permis d'engager des jeunes pour entretenir le jardin solidaire et nos vergers situés à la Pointe-des-Pères;
- Le programme d'emploi d'Éco Canada nous a permis d'engager une stagiaire de la technique du milieu naturel;
- Le programme d'aide financière aux véhicules hors route (Volet II – Protection de la faune et des habitats fauniques) et le financement de la MRC Maria-Chapdelaine nous a permis de réaliser différents outils de sensibilisation avec l'Organisme de bassin versant L-S-J comme partenaire et différents collaborateurs;
- Le financement de la MRC Maria-Chapdelaine, de la MRC Lac-Saint-Jean-Est et de la MRC du Fjord nous a permis d'effectuer le balisage de la rivière Péribonka;
- Les financements de la ville de Dolbeau-Mistassini nous ont permis d'offrir des services environnementaux, de réaliser le projet des vélos communautaires et de réaliser l'entretien des espaces verts du parc Centre-Ville et de la Pointe-des-Pères;
- Les financements du CIUSS (CRASA-CCLF et CILSA) nous ont permis de réaliser l'entretien du jardin solidaire et des actions en alimentation durable.

## Formations

### Réseau environnement

La direction a suivi une formation en accompagnement des municipalités en économie d'eau potable, le programme Econ'eau. Il permet d'accompagner les municipalités dans la sensibilisation des citoyens à l'économie d'eau.

### Notre Vraie Nature

Les employés de la SGE ont suivi une formation en ligne de 8 heures « Se nourrir grâce à la permaculture ». La formation permettait d'apprendre les principes de la permaculture, la conception de jardins en permaculture, la production des semis, la gestion écologique des sols, la photoprotection ainsi que l'entretien des cultures potagères. La formation était composée 5 modules et de 30 leçons.

### Communagir

La direction a suivi une formation sur l'art de mobiliser. La formation permettait de mieux comprendre les différentes dimensions de la mobilisation, d'explorer les conditions et les pratiques qui génèrent et maintiennent la mobilisation et l'engagement de différents types d'acteurs et de bonifier nos pratiques pour favoriser la mobilisation et l'engagement.

### Unicause

La direction a suivi une formation sur les relations gouvernementales. Elle était offerte gratuitement aux membres et associés de la CDC Maria-Chapdelaine. La formation nous aidait à comprendre comment la politique peut être une solution à nos problèmes.

### Arrimage

Les employés de la SGE ont pu assister à une formation sur la santé mentale. La formation permettait de donner des outils afin de prendre soin de sa santé mentale.

### Centre de solidarité internationale Saguenay-Lac-Saint-Jean

Notre chargée projet Mme Yéléna Bika Bika a assisté à la présentation sur les petites fermes, grands projets, présentation de production agricole durable.

### Centre de justice de proximité Saguenay-Lac-Saint-Jean

La direction a suivi une formation sur la gouvernance d'OBNL pour les directions. Elle était offerte gratuitement aux membres et associés de la CDC Maria-Chapdelaine. La formation visait à présenter les règles entourant un OBNL et de guider les dirigeants en les informant sur les questions d'ordre juridique et démocratique les plus courantes.

## Entretien et aménagement d'espaces verts

L'équipe a entretenu les espaces verts autour des bureaux de la MRC Maria-Chapdelaine, de la halte cycliste (Vélo route des Bleuets), ainsi que de ceux ceinturant les Jardins de la Trappe.



## Entretien des espaces verts et des infrastructures du parc Centre-Ville

L'entretien des infrastructures, l'entretien horticole et sylvicole (taille de la haie et récupération des arbres morts dans le talus) ont été effectués. Nous avons aussi collaboré avec Toxic-Actions et les participants du projet TAPAJ pour l'entretien des plates-bandes.



## Entretien horticole à la Pointe-des-Pères

Plusieurs travaux d'entretien dans les vergers de la Pointe-des-Pères ont été réalisés. Une grande quantité de plastique à la base des arbustes fruitiers a été retirée. Du compost et du BFR (Bois Rameaux Fragmentés) ont été rajouté à la base des arbustes. Les jeunes des vélos commun-o-terre et les participants du groupe TAPAJ de Toxic-Actions ont aussi aidé à l'élagage, à la taille des amélanchiers et au désherbage de différentes espèces tels que : l'aronia, la viorne, le camérisier, et l'airelle.



Les espaces verts autour de la Maison des Grandes-Rivières, ont été entretenus. Les rosiers et les physocarpes ont été taillés, les plantes ornementales ont été désherbées et nous avons taillé un lilas qui nuisait à la visibilité de l'affiche de la Maison du parc.



Nous avons remplacé les rangs de cerisier nains morts du verger en arrière de la Maison des Grandes-Rivières par des framboisiers. Sous les conseils d'une agronome, nous avons sélectionné deux variétés de framboisiers pour avoir une saison de fructifications élargie : les Boynes (fructification hâtive) et les Héritages (fructification en juillet et en août). L'équipe de la SGE a donc enlevé les anciens cerisiers et ajoutés de la terre à jardin et de la poudre d'os de poule, afin de planter 114 framboisiers. Par la suite, les framboisiers ont été arrosés et enrichis avec du BFR.



En collaboration avec le réseau d'Éclaireurs et la ville de Dolbeau-Mistassini, nous avons organisé une journée de plantation. Nous avons aménagé une bande riveraine afin de lutter contre l'érosion entre le sentier du portage et la rivière Mistassibi. L'équipe terrain a tondu le foin sur 240 mètres de longueur par 37 mètres de largeur et a installé des piquets afin d'indiquer les distances à respecter pour planter les différents arbustes.

Le samedi 10 juin, nous avons réalisé cette plantation avec 15 bénévoles. Ainsi, nous avons planté 430 arbustes de 3 espèces comestibles soit le rosier, le gadellier doré et la viorne trilobée et de 2 espèces aux propriétés stabilisatrices, le cornouiller stolonifère et le saule discoloré. Les bénévoles pouvaient profiter, de breuvage, collation et d'un dîner. La population était invitée à profiter d'un kiosque de sensibilisation sur la santé mentale positive tenue par le réseau des éclaireurs et un sur le rôle des bandes riveraines, tenu par l'OBV Lac-Saint-Jean. Après la plantation, l'équipe de la SGE a arrosé et ajouté du BFR aux pieds des arbustes. Nous avons aussi récupéré et planté sur la pointe une cinquantaine de plants d'épinette noire, qui nous ont été donnés par l'entreprise Agrinova.



## Entretien des sentiers et des infrastructures à la Pointe-des-Pères

À la suite d'une formation offerte par Rando Québec, l'équipe de la SGE est allée identifier à l'aide de flag les arbres morts dans différents sentiers. Après avoir coupé les arbres morts, nos employés accompagnés des participants de TAPAJ, sont allés récupérer les résidus afin de réaliser des cordages et des abris pour la petite faune. Nous avons ajouté du gravier 0 ¾ dans plusieurs sentiers et avons effectué des réparations sur différentes infrastructures.



## La ressource eau

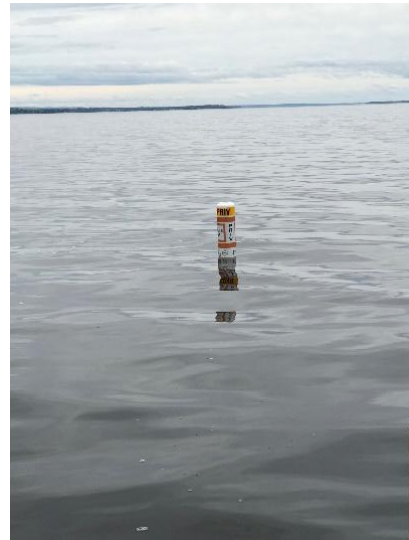
### Entretien, pose et retrait de bouées-balises (Péribonka)

La SGE a été mandatée par la MRC Lac-Saint-Jean-Est, la MRC Maria-Chapdelaine et la MRC du Fjord afin que l'on effectue les travaux d'entretien des balises, la pose et le retrait des bouées sur la rivière Péribonka pour la 9e année. Nous avons effectué la pose (au printemps) et le retrait de 30 bouées (en automne) du secteur aval et 15 bouées du secteur amont de la Péribonka. Nous avons vérifié l'état des balises 21 à 70 et effectué les réparations nécessaires pour les remettre à niveau. Nous avons posé et retiré les deux bouées de danger (31 et 32) du secteur médian. Nous avons produit un rapport résumant l'ensemble des opérations en y inscrivant les recommandations et le matériel à acheter pour effectuer les travaux d'entretien pour la saison 2024.



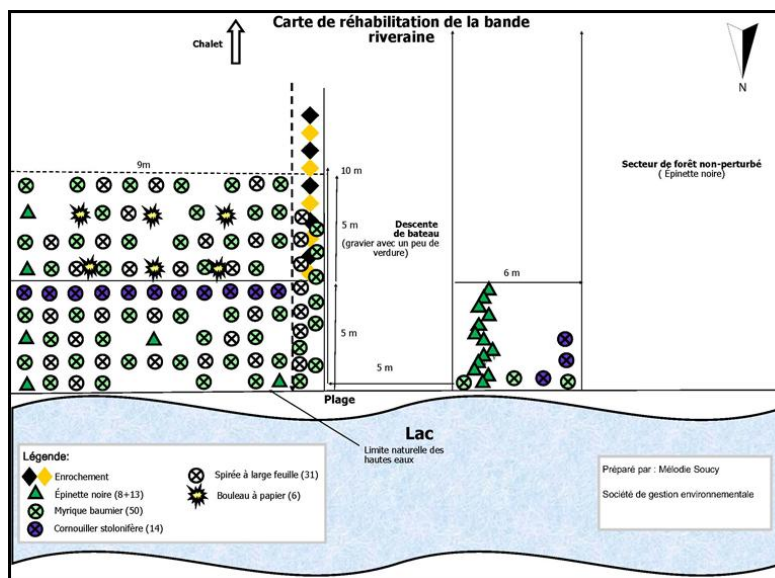
## Entretien, pose et retrait de bouées (Chambord)

L'organisme « Un lac pour tous » a mandaté la SGE pour installer 13 bouées de sécurité dans le secteur de Chambord sur le Lac-Saint-Jean. Nos équipements spécialisés (ponton avec treuil) nous permettent de bien effectuer le travail demandé dans le respect de l'environnement. Nous avons fourni un rapport à la suite des travaux qui incluent la carte représentant le secteur et les positions GPS des bouées sur le Lac-Saint-Jean.



## Service-conseil en aménagement de bandes riveraines

Cette année, notre organisme a réalisé le suivi de la mortalité des végétaux plantés en 2020 sur la rive du terrain de M. Pascal Duchesne et Mme Sandra Paré dans le secteur du Lac Gicopec. Une visite terrain a été organisée le 30 août 2023. Le taux de survie des végétaux plantés (bouleaux blancs, cornouillers stolonifères, spirées à larges feuilles, myriques baumiers et épinettes noires) a été déterminé, afin de répondre aux exigences du MFFP. Dans un rapport, il fallait démontrer que ce taux était supérieur à 50% (Épinette noirs 122,2%, Myrique baumier 87,7%, Cornouiller stolonifère 87,5%, Spirée à larges feuilles 54.4% et bouleau à papier 100% pour une moyenne de 79,9% de survie). De plus, ceci constituait la dernière année de vérification.



## Aménagement de jardins pluviaux modèles

La SGE a fait un suivi au niveau des jardins pluviaux dans 5 municipalités : Métabetchouan, Dolbeau-Mistassini, Albanel, Normandin et Sainte Jeanne d'Arc.



Jardin pluvial réalisé en 2022 à Albanel



Jardin pluvial d'Albanel en 2023

## Échantillonnage pour le Réseau-Rivières

Le ministère du Développement durable, de l'Environnement et Lutte contre les changements climatiques a renouvelé son mandat avec la SGE pour assurer le suivi de qualité de l'eau pour le Réseau-rivières. Notre rôle consistait à effectuer l'échantillonnage mensuel (Calendrier fourni) à deux stations (Mistassini et Mistassibi) en respectant les différentes étapes (la prise et la réfrigération des échantillons et leur expédition par GLS Canada ou par Purolator). Les analyses permettent de mesurer le taux de chlorophylle a, de coliformes fécaux, de phosphore total, d'azote total, d'ammoniac, de nitrites, de nitrates et de matière en suspension. Nous avons réalisé, comme à l'habitude, un contrôle qualité qui permet au ministère de vérifier la contamination pouvant survenir à l'une ou l'autre des étapes du processus de prélèvement d'eau.

## Gestion des matières résiduelles

### Service Évolu-vert

Plusieurs organisateurs d'événements ont pu bénéficier de l'accompagnement en démarches écoresponsables offert par notre chargée de projet en environnement : Cépage en Fête, la fête d'été de Sainte-Jeanne-d'Arc, le Festival des Brasseurs, la soirée du Club Panache, le Grand Tour BN, la Course sucrée salée et un événement de la CDC. Nous leur avons fourni gratuitement notre affichage (36 par 36 pouces) qui permettait aux participants d'identifier les stations de tri à distance et d'effectuer la distribution (poubelle-recyclage-compost). A la demande du Festival des Brasseurs 2 agents d'entretien ont été chargés de la gestion des matières résiduelles sur le site.

### Distribution de compost

Le 1<sup>er</sup> et le 2 juin, l'équipe de la SGE a apporté du matériel de sensibilisation à Mme Mélissa Renault, technicienne en horticulture de la ville de Dolbeau-Mistassini, lors de la journée de distribution gratuite de compost pour la population.

## Corvée nettoyage

La SGE a participé à la corvée nettoyage du Comité consultatif jeunesse de la ville de Dolbeau-Mistassini. Nous étions responsables d'un kiosque en face de la salle de spectacle, afin d'assurer que le secteur Mistassini puisse être couvert. Nous avons fourni des gants et de sac poubelles à 19 participants et nous leur avons indiqué les zones qui avaient besoin d'être nettoyées.



## Alimentation durable

### Communauté nourricière

Depuis 2018, la SGE a démarré plusieurs projets, afin d'accroître l'autonomie alimentaire, d'assurer une alimentation de qualité pour tous et d'améliorer l'empreinte écologique du système alimentaire de la ville de Dolbeau-Mistassini.

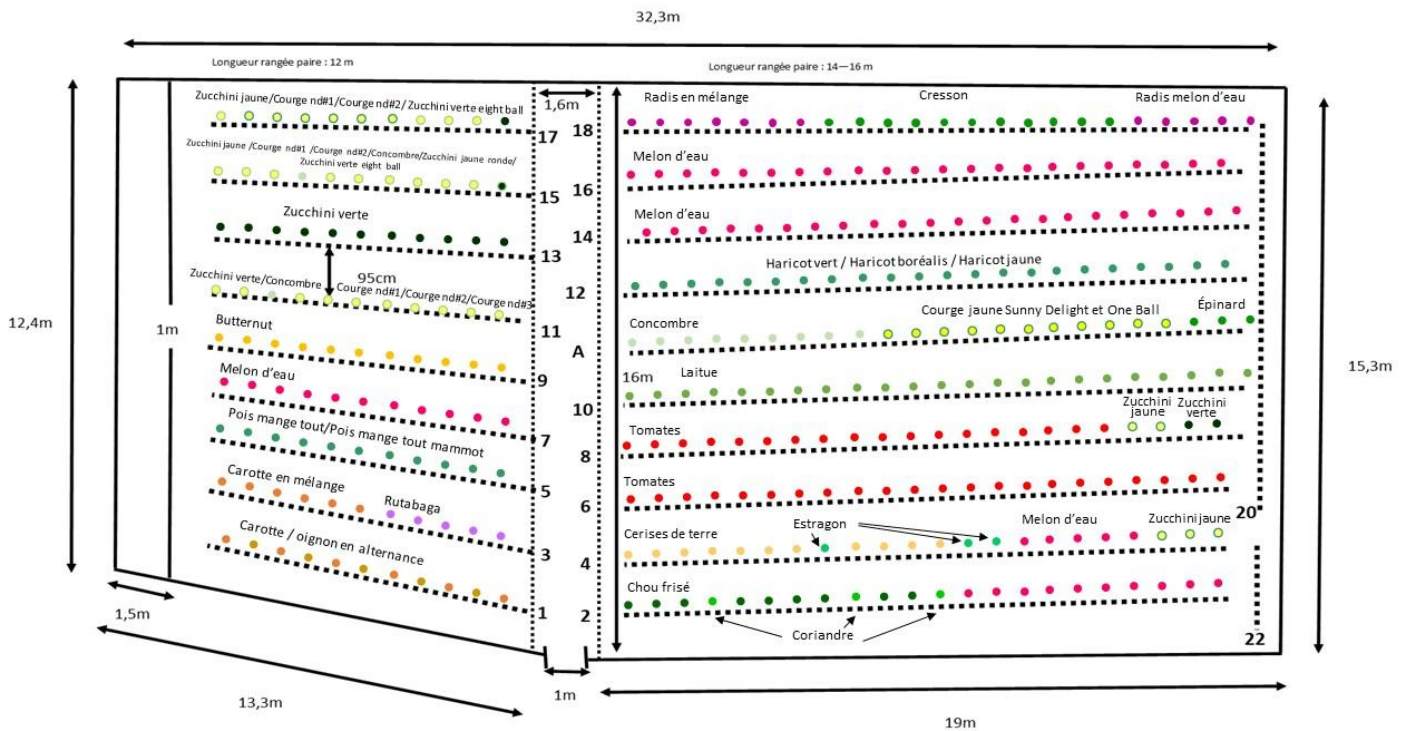
Afin de lutter contre le gaspillage alimentaire nous avons contacté l'organisme Les Butineurs pour mettre en place une stratégie de récupération des fruits produits par les vergers collectifs de la Pointe-des-Pères.

Pour aider les pollinisateurs, nous avons participé au *Défi Pissenlit* de Miel & Co et avons sensibiliser la population à attendre le mois de juin pour tondre la pelouse et permettre aux insectes pollinisateurs de se nourrir et d'effectuer leur travail. Nous avons planté de l'asclépiade dans différents secteurs de la Pointe-des-Pères afin de préserver le monarque.

Suite à l'adoption du Plan de développement de la communauté nourricière de la ville de Dolbeau-Mistassini, nous avons participé aux rencontres du comité de suivi, mené par l'Agence de gestion intégrée des ressources, en collaboration avec la MRC Maria-Chapdelaine, le Centre intégré universitaire de santé et de services sociaux et la ville de Dolbeau-Mistassini, qui est responsable de la réalisation des différents projets du plan d'action du PDCN.

## Jardin solidaire et bacs comestibles

Cette année, le jardin de la Pointe-des-Pères et les bacs comestibles ont bénéficié d'un financement du CRRASA CCLF, de ce fait le jardin a été reconnu comme troisième jardin solidaire du Saguenay-Lac-Saint-Jean. Ainsi, un nouveau système de distribution a été instauré. Une partie de la récolte a été donnée à Moisson Saguenay-Lac-Saint-Jean et l'autre a été vendue à prix réduit à l'Épicerie communautaire Le Garde Manger. Nous avons collaboré avec les écoles des adultes le Parcours, le Tournant et Jean-Dolbeau pour le démarrage des semis. Les chargés de projet ont réalisé un plan pour préparer les plantations à partir des semis préparés par les écoles.



Aux mois de mai et de juin, nous avons préparé le sol du jardin et des bacs, en réalisant un désherbage et en ajoutant de l'engrais. Deux professeurs et leurs élèves ont participé à la mise en terre des semis, puis l'équipe de la SGE a réalisé la plantation des semences directes. Pour éviter le gaspillage alimentaire, nous avons récupéré et rendu à terme les surplus des semis des Jardins Mistouk et de Ferlac.



Durant l'été, 3 jeunes du projet des Vélos communautaires et 6 participants du projet TAPAJ de Toxic-Actions, ont aidé l'équipe de la SGE à entretenir le jardin en le désherbant, en arrosant les plants et en ajoutant du BFR. Nous avons produit et utilisé un insecticide naturel à base de tanaisie que nous avons pulvérisé sur différents plants (salades, choux, radis, tomates) en début de saison. Nous avons installé des tuteurs pour aider au développement de nos plants de tomates, de piments, de courges, de zucchini, de haricots et des pois mange-tout. Au final nous avons récolté et livré 109 kg de légumes à L'Épicerie communautaire Le Garde Manger et 118 kg à Moisson Saguenay-Lac-Saint-Jean.



En fin de saison nous avons contacté le Groupe multiconseil agricole Saguenay-Lac-Saint-Jean pour planifier une expertise terrain au printemps 2024.

## Atelier sur les semis et bibliothèques de semences

Le service de bibliothèques de semences a pu être offert à partir du 8 mars. Nous avons collaboré avec Toxic-Actions et les participants du programme TAPAJ pour qu'ils puissent nous préparer les pochettes de semences biologiques adaptées au territoire à offrir. Donc 408 pochettes de 23 variétés différentes de semences ont été données dans les 2 bibliothèques du secteur de Dolbeau et de Mistassini.

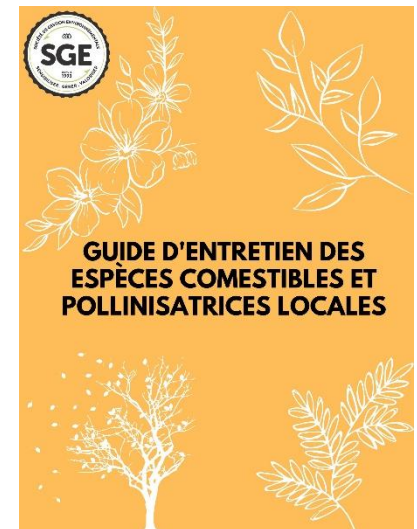
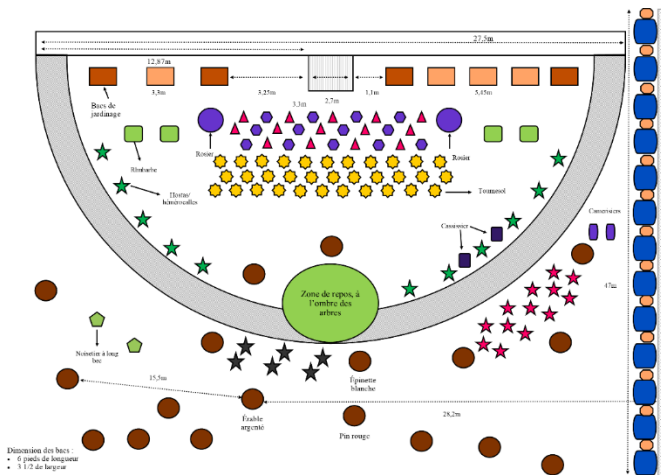
Nous avons aussi donné un atelier sur les semis à une trentaine de participants dans l'Espace citoyen de la bibliothèque municipale du secteur Dolbeau. Les participants ont pu rentrer avec un pot rempli avec de la terre et 2-3 graines de basilic, de laitue ou de ciboulette aux choix. Nous avons offert ce même atelier à une classe en adaptation pour des élèves de 15 à 18 ans à la Polyvalente de Normandin.



# Développement social et communautaire

## Aménagement comestible à la résidence Blé d'or

La résidence blé d'or a approché la SGE en 2022 afin de faire réaliser un aménagement comestible dans les jardins de la résidence. Nous avons préparé une offre de service qui incluait un plan d'aménagement, les coûts, une description des travaux et une liste des espèces proposées pour la plantation. En mai 2023, nous avons amené 4 bacs de jardins pour y planter des fraisiers et afin que les résidents puissent y cultiver différents légumes. En juin, nous avons effectué la plantation de 52 arbustes fruitiers (framboisier, ronce odorante, camérisier, cassissier, fraisier des champs, rhubarbe, vigne), 4 arbres fruitiers (pommier et poirier) et 66 fleurs pollinisatrices (capucine, centaurée jacée, digitale pourpre, rudbeckia, verveine, monarde, verge d'or) sur trois journées. Afin d'aider Madame Monique Lavoie dans l'entretien des plantes, nous avons créé un guide d'entretien que nous lui avons remis le dernier jour de la plantation.

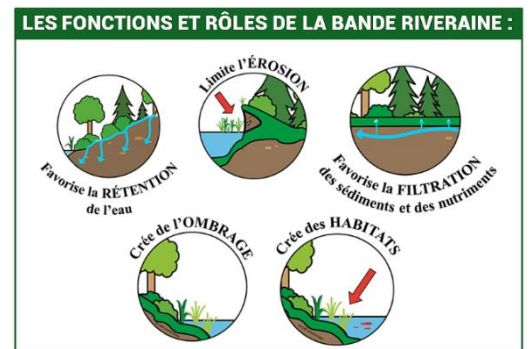


## Visite éducative sur l'environnement

Le département des loisirs de la ville de Dolbeau-Mistassini a partagé une offre de visite éducative pour les jeunes de 8 à 12 ans. La SGE a organisé une sortie pédagogique d'une durée de 2 h 30 à la Pointe-des-Pères. Nous avons ainsi sensibilisé 11 jeunes sur différents sujets qui touchent à l'environnement. Une première animation portait sur l'alimentation durable avec la présentation de notre jardin solidaire, des vergers collectifs et du rôle des pollinisateurs. Une deuxième animation portait sur la biodiversité avec la présentation des traces et indices de la présence de la faune et de la flore. Une troisième animation portait sur la présentation du phénomène de l'érosion et du rôle des bandes riveraines.



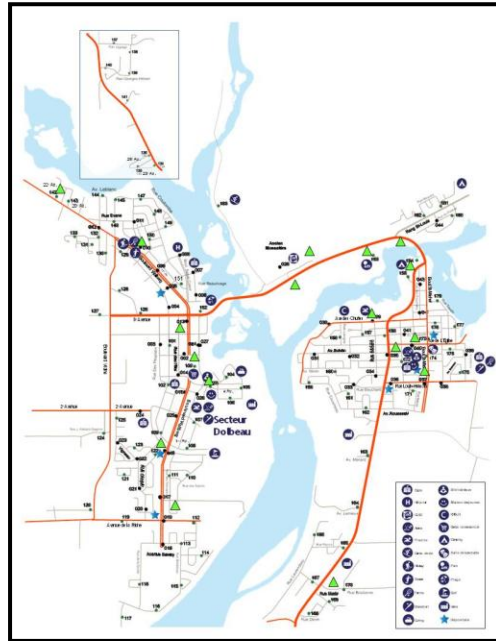
© Olaus J. Murie Le guide des traces



© Organisme de bassin versant Lac-Saint-Jean

## Vélo Commun-o-terre

Cette année nous avons mis à la disposition de la population 40 vélos dans les deux secteurs de la ville. Une carte partagée sur FB et sur notre site permettait de connaître l'emplacement des 20 supports. Trois étudiants ont participé au projet, ils ont suivi des formations sur la mécanique des vélos et sur la santé et la sécurité au travail (le coup de chaleur, les insectes et la santé mentale). Durant 10 semaines, les jeunes ont peinturé et entretenu les vélos, récupérés de l'Écocentre (Dolbeau-Mistassini et Normandin) et de la Sûreté du Québec. Ils ont aussi réalisé des patrouilles durant toute la saison pour s'assurer de l'état des vélos et d'y ajouter les étiquettes « Non responsables des accidents ».



## Sensibilisation des utilisateurs de VHR à la conservation des habitats fauniques

Cette année, nous avons installé 40 panneaux dans les sentiers des TPI et 5 cartes didactiques dans des relais de la MRC Maria-Chapdelaine (Centre de Villégiature Lac à Jim, Relais Chute à l'Ours, Chalet du 49<sup>e</sup> parallèle, Centre Vauvert-sur-le-Lac-Saint-Jean et Relais de motoneige Érablière du Lac Ceinture).



Notre chargé de projet (Yéléna Bika Bika) accompagné d'une chargée de projet de l'OBV Lac-Saint-Jean (Blandine Giusti) ont donné une formation aux responsables du Club Quad Maria Chapdelaine, l'agent de liaison de la fédération des Clubs Quads du Québec et à un représentant de la MRC Maria-Chapdelaine. Par la suite, nous avons été invitées à présenter le projet et les outils réalisés à l'AGA du Club Quad Maria Chapdelaine. Du 26 septembre au 9 novembre, nos chargées de projet sont allées dans les écoles pour donner l'atelier éducatif. En tout, 302 élèves de 16 classes du 3e cycle des écoles primaires de la MRC de Maria-Chapdelaine ont été sensibilisés. Nous avons offert des posters de la carte didactique à tous les professeurs et écoles qui avaient participé à notre atelier. La formation et l'atelier se divisent en 4 parties. Les deux premières parties décrivent les caractéristiques des milieux humides de la MRC, et leurs rôles comme habitat faunique, régulateur et filtreur de l'eau. Elles abordent aussi leur fonction dans la lutte contre les changements climatiques et dans la réalisation d'activités récréatives. Les dernières parties expliquent les conséquences de la circulation hors sentier, présentent les outils réalisés et les bonnes pratiques à avoir lors des sorties en VHR. La SGE a pris soin que l'atelier réponde aux critères du programme d'éducation du ministère et l'a fait validé par une professeure.



Nous avons été invitées par M. Michel Laurendeau, agent de liaison de la fédération des Clubs Quads du Québec, à écrire pour la revue Sentier Quad. Nous avons rédigé 4 articles découlant de notre formation : La description et le rôle des milieux humides, La faune et la flore des écosystèmes sensibles, Les conséquences de la circulation hors sentier et La présentation des outils réalisés durant le projet.

Le 5 août, l'équipe de la SGE et de l'OBV Lac-Saint-Jean a inauguré les outils réalisés avec les partenaires, les collaborateurs, les maires des municipalités de Maria-Chapdelaine et les médias au Chalet du 49<sup>e</sup> parallèle de Notre-Dame-de-Lorette.

Du 17 août au 5 octobre, nous avons publié 8 séries de 4 à 6 capsules pour présenter le contenu et le rôle des panneaux installés dans les sentiers pour sensibiliser la population sur la protection des milieux naturels.



## Renouvellement des mangeoires à la Pointe-des-Pères

En septembre notre équipe terrain a construit 8 nouvelles mangeoires qui ont été installées par nos chargées de projet accompagnées par une jeune du Carrefour jeunesse emploi.



## Mois de l'arbre

Le 10 juin 2023, nous avons organisé une journée de distribution d'arbres pour souligner le mois de l'arbre, en collaboration avec l'Association forestière du Saguenay-Lac-Saint-Jean et la ville de Dolbeau-Mistassini lors de la plantation de la bande riveraine. Nous avons partagé l'évènement sur les réseaux sociaux. Nous avons distribué 100 plants de bouleau jaune, 50 de pin rouge, 50 d'érable rouge et 50 de pin blanc à la population. Ces arbres étaient donnés gratuitement par le ministère des Ressources naturelles et des Forêts.



## 30e anniversaire

L'équipe et le conseil d'administration de la Société de gestion environnementale ont invité les anciens administrateurs et la population à son 30e anniversaire, le jeudi 19 octobre 2023 de 17 h à 20 h à la Salle de spectacle Desjardins/Maria-Chapdelaine de Dolbeau-Mistassini.

Nous avons accueilli les participants qui ont profité de bouchées et de cocktails faits à partir de produits du terroir. Il était aussi possible de visiter un kiosque exposant quelques-uns de nos outils de sensibilisation et nos services offerts en environnement. Lors de cet événement, la nouvelle présidente, le président fondateur et le maire de Dolbeau-Mistassini ont pris la parole afin de rappeler la mission, les valeurs de l'organisme et l'importance des actions en environnement. Par la suite, Mmes Audrey Pelchat, Yéléna Bika Bika et Mélodie Soucy ont présenté une chronologie power point des réalisations de l'organisme de 1993 à aujourd'hui.



# Merci à nos partenaires et collaborateurs!

## Perspectives 2024-2025 et 26

En parallèle de ses réalisations, la SGE a travaillé sur le développement de plusieurs projets en prévision des années 2024-25 et 26. En voici un aperçu!

### **Projet de sensibilisation des utilisateurs de VHR à la protection des habitats fauniques dans la MRC Domaine du Roy et la communauté de Mashteuiatsh**

À la suite de l'inauguration des outils de sensibilisation réalisée au cours du projet: Sensibilisation des utilisateurs de VHR à la protection des habitats fauniques dans la MRC Maria-Chapdelaine, nous avons décidé avec l'OBV Lac-Saint-Jean de transposer le projet dans la MRC Domaine-du-Roy et de la communauté de Mashteuiatsh. Nous leur avons présenté le projet et avons déposé une demande de financement à la Fondation de la Faune en novembre dernier. En 2024, nous rencontrerons les clubs VHR de la MRC afin de nous entendre sur les endroits où installer les panneaux et cartes didactiques. Nous travaillerons ensuite à faire une version de la carte didactique pour la MRC Domaine du Roy et la communauté de Mashteuiatsh. Nous adapterons aussi la formation et l'atelier éducatif. En 2025 au début du printemps et avant l'hiver, nous rencontrerons les membres des clubs de Quad et des clubs de motoneige, respectivement, afin de leur donner la formation réalisée pour eux. À partir du mois de septembre, nos chargées de projets iront dans les écoles pour sensibiliser les jeunes du 3e cycle du primaire à la protection des milieux naturels et offrirons une conférence pour les élèves du secondaire, en collaboration avec le ministère de l'Environnement de la Lutte contre les changements climatiques, de la Faune et des Parcs. Finalement durant l'été nous irons installer les panneaux conçus dans les différents secteurs ciblés et les cartes didactiques dans les relais sélectionnés. Nous réaliserons des capsules de sensibilisation à partager sur les réseaux sociaux. Nous finaliserons le bilan financier et réaliserons un événement d'inauguration pour présenter nos différentes réalisations avec nos partenaires et collaborateurs.

### **Végétalisation de la cour de l'école Notre-Dame-des-Anges**

Mme Cyndie St-Pierre, nous a contacté afin de végétaliser la cour de l'école. Après une rencontre avec la direction (Mme Émilie Veilleux) et une visite de nos chargés de projets, nous avons réalisé une offre de service. Nous y avons inclus une liste d'objectifs, une description des travaux, une la liste des espèces proposés pour la plantation, les coûts du projet et le plan d'aménagement. Dépendamment de la réponse face à la demande de financement réalisé par l'école à Arbre Canada, nous allons planter 15 vignes Frontenac, 54 physocarpes diabolos, 4 sorbiers des oiseaux, 6 pruniers rustiques, 6 lilas japonais ivory silk, 7 chênes à gros fruits et 30 camérisiers. Ces espèces ont été sélectionné en fonction du système racinaire, du type de sol, de la comestibilité et de l'ombrage apporté. Pour que l'école puisse arroser les nouveaux plans nous avons prévu réaliser la plantation en automne 2024.

### **Projet de mise en valeur du parc centre-ville de Dolbeau-Mistassini**

Nous avons élaboré vers la fin de 2022 un projet de mise en valeur du parc Centre-Ville en partenariat avec l'OBV Lac-Saint-Jean et le CREDD et avons déposé une demande au programme de financement communautaire ÉcoAction. Nous avons obtenu une résolution de la part de la ville de Dolbeau-Mistassini seulement en 2023 quant à son appui financier et son aide en service lors de la réalisation des travaux, alors nous pourrons redéposer en 2024. Le projet s'échelonnera sur 3 ans, la 1re année il y aura le nettoyage du site, la caractérisation et la réalisation des plans d'aménagement (plantations, déflecteurs, seuils, ponceau et fontaine). La 2e année il y aura le réaménagement de la sortie du ponceau, de la digue et de la fontaine en collaboration avec le service d'ingénierie des travaux publics de la ville. La 3e année le CREDD et L'OBV collaboreront avec nous à réaliser une activité participative et à concevoir des panneaux d'interprétation (2) que nous installerons sur le site aux endroits ciblés. Avec des élèves du Cégep de Saint-Félicien, finissants de la voie de sortie, aménagement de la faune nous réaménagerons les seuils et déflecteurs du ruisseau et effectueront différentes plantations.

## **Pose, retrait et entretien des bouées et balises de la rivière Péribonka**

La SGE a renouvelé son mandat avec la MRC Maria-Chapdelaine, la MRC Lac-Saint-Jean-Est et la MRC Fjord du Saguenay pour les années 2024-25 et 2026. Une offre de service sera adaptée à partir du rapport de l'année 2023. M. François-Xavier Maurice et Mme Mélodie Soucy, effectueront la pose et le retrait des bouées aux endroits déterminés. Ils vont vérifier l'état des balises et effectuer l'entretien nécessaire pour une visibilité maximale. Les travaux débuteront à la mi-mai et se finaliseront à la mi-octobre avec le retrait des bouées. Un rapport sera envoyé en novembre et l'offre de service en février 2024 aux partenaires.

## **Pose de bouées Chambord**

La SGE continuera de respecter le mandat donné par l'organisme Un Lac pour tous. Une offre de service est adaptée au rapport de l'année 2023. M. François-Xavier Maurice et Mme Mélodie Soucy poseront à la mi-mai et retireront à la mi-octobre les bouées. Un rapport sera réalisé et envoyé en novembre aux partenaires.

## **La Route des milieux humides**

Une demande de financement a été déposée par l'OBV Lac-Saint-Jean à la Fondation de la faune en novembre dernier. Le projet comprend un volet de réaménagement, de sensibilisation et d'activités découvertes sur un site de la rivière Ouiatchouan au Lac Bouchette. Nous collaborerons avec le CREDD et l'OBV LSJ pour travailler sur la conception des panneaux (5) de sensibilisation. Avec le service d'ingénierie des travaux publics de la municipalité du Lac Bouchette nous collaborerons pour réaménager le sentier (débroussaillage, géotextile et gravier) et effectuer l'entretien des infrastructures (solidification de la passerelle et des belvédères). Pour le volet éducatif nous proposerons une activité découverte à une classe de 4<sup>ème</sup> année pour que les jeunes puissent participer à la réalisation de différents aménagements fauniques (grenouilles, salamandres, couleuvres et tortues) sur le site.

## **Accompagnement en gestion des eaux pluviales à l'échelle d'une municipalité**

Une offre de service pour un projet d'accompagnement a été réalisée par le CREDD. Les objectifs sont d'accompagner 5 municipalités dans la réalisation d'un diagnostic en gestion durable des eaux pluviales, d'effectuer un plan d'action comprenant une proposition de tâches/travaux à réaliser afin d'améliorer les pratiques en gestion des eaux pluviales et d'offrir des outils de sensibilisation adaptés. La SGE participera à la conception des outils de sensibilisation et offrira ces services pour la réalisation de jardins pluviaux.

## **Gestion des matières résiduelles, service Évolu-Vert**

Nous informerons les organisateurs d'évènement que la RMR offre gratuitement le service de prêts d'équipements de bacs bleus et bruns et partagerons leurs liens. Nous allons continuer d'offrir le service d'accompagnement écoresponsable et de prêter gratuitement notre affichage pour identifier les stations de tri.

## **Alimentation durable**

En mars 2024, lors de la commande des semis, la SGE collaborera avec l'Épicerie le Garde-Manger et Moisson Saguenay-Lac-Saint-Jean pour sélectionner les semences de légumes et de fruits à favoriser pour la conservation, la transformation et les besoins de leur clientèle.

Nous allons collaborer avec le programme TAPAJ de Toxic-Actions pour préparer nos pochettes pour le service de Bibliothèque de semences. Nous prévoyons donner 4 ateliers de sensibilisation pour les familles sur les semis, l'alimentation durable et la conservation. Nous voulons aussi entrer en contact avec les camps de jour pour leur proposer un atelier sur l'alimentation durable jointe à une visite du jardin solidaire.

Pour le démarrage des semis et la plantation des semences du jardin solidaire et des bacs de jardinage, notre équipe continuera son partenariat avec l'école le Parcours, le Tournant et Jean-Dolbeau. L'entretien (arrosage, désherbage et récolte) sera assuré par l'équipe des vélos communautaires et l'équipe de TAPAJ. Nous allons entrer en contact avec le CJE et l'Arrimage pour leur proposer de participer à l'entretien du jardin en échange de sensibilisation sur l'alimentation durable. Nous prévoyons d'installer une nouvelle clôture et du gravier autour du jardin afin de mieux lutter contre l'invasion du foin dans les rangs. Nous voulons aussi planter des fleurs pollinisatrices de chaque côté du jardin.

La SGE continuera à participer à la réalisation des actions du PDCN sur le comité de suivi, géré par le conseiller en systèmes alimentaire M. Mikaël Scattolin.

## **Vélos Commun-o-terre**

Le service va reprendre à partir du mois de juin. Un minimum de 40 vélos sera mis à la disposition de la population. Le projet comprend différentes tâches telles que l'entretien d'espaces verts, la réparation et l'entretien des vélos ainsi que la patrouille contre le vandalisme. Nous souhaitons présenter le projet du vélo-commun-o-terre aux élèves du Tournant et de Jean-Dolbeau. Les 3 jeunes engagés suivront une formation de mécanique à vélo (Martial Lavoie), un atelier de sensibilisation contre le vandalisme (Cadets de la Sûreté du Québec) et des formations en Santé-Sécurité, contre les coups de chaleur et les insectes (SGE). Nous prévoyons de proposer un atelier de prévention contre le vandalisme afin de favoriser la pérennité du projet et la récupération des vélos en fin de saison.



Prendre soin de la nature,  
c'est garantir une bonne santé à  
l'humanité.

- NACIRA BOUKLI-HACENE -