

RAPPORT ANNUEL 2024



TABLE DES MATIÈRES

Mot de la présidente	2
Mission, vision et valeurs.....	3
Représentations.....	4
Le conseil d'administration 2024.....	4
L'équipe de professionnels.....	5
Rapport d'activités.....	6
Subventions.....	6
Formations.....	6
Entretien des espaces verts et des infrastructures	7
Entretien des espaces verts et des infrastructures pour la MRC Maria-Chapdelaine	7
Entretien des vergers collectifs à la Pointe-des-Pères.....	8
Entretien des platebandes de la maison du PRGR	8
Entretien des sentiers et des infrastructures à la Pointe-des-Pères	9
Protection – Conservation	10
Sensibilisation des utilisateurs de VHR à la protection des habitats fauniques	10
Entretien, pose et retrait de bouées-balises (Péribonka)	10
Entretien, pose et retrait de bouées (Chambord).....	11
Service-conseil en aménagement de bandes riveraines	11
Aménagement de jardins pluviaux modèles	12
Échantillonnage pour le Réseau-Rivières	12
.....	12
Route des milieux humides	13
Gestion des matières résiduelles	14
Service Évolu-vert	14
Semaine de collecte de déchets.....	15
Camp de jour pour une ERE d'été.....	16
Agriculture urbaine et alimentation durable.....	17
Ateliers et outils de sensibilisation.....	18
Camps de jour sur l'alimentation durable	19
Jardin, bacs et vergers collectifs	19
Développement social et communautaire	21
Aménagement comestible à la résidence Blé d'or.....	21
Visite éducative sur l'environnement.....	21
Vélo Commun-o-terre.....	22
Renouveau des mangeoires à la Pointe-des-Pères	23
Mois de l'arbre.....	23
Participation à l'exposition collective des membres de la CDC Maria-Chapdelaine	24
Perspectives 2025-2026 et 2027.....	25

Mot de la présidente

L'organisme se consolide avec une direction en poste depuis 5 ans, une chargée de projet en aménagement et une en environnement. Au niveau de l'entretien des espaces verts, nous solidifions notre équipe avec un superviseur terrain et un superviseur en entretien mécanique pour effectuer les différents travaux. Nous atteignons déjà plusieurs objectifs découlant de la planification stratégique de 2021. Nous avons travaillé notre marque employeur en impliquant davantage nos employés et en nous assurant de leur bonheur. Nous avons renforcé nos liens avec plusieurs partenaires en utilisant nos forces afin de devenir complémentaires et de miser sur l'entraide et la collaboration. Nous avons engagé des employés possédant différentes formations et expériences nous permettant de renforcer notre crédibilité. Nous avons participé et tenu plusieurs activités de sensibilisation dans le milieu et enfin nous sommes demeurés alignés avec nos orientations et notre mission.

Je tiens à remercier chacun des membres du conseil d'administration pour leur implication envers cet organisme et l'engagement de Mme Audrey Pelchat et toute son équipe. J'en profite pour saluer toutes les réalisations en lien avec la protection de la nature. Mélanie Jomphe, présidente



Mission, vision et valeurs

Notre mission

Véritable passionné de développement durable et de pratiques environnementales innovantes, notre équipe assure le respect, la conservation et la valorisation de la nature pour les générations futures. Le tout en misant sur une expertise régionale en gestion et en aménagement des espaces verts ainsi qu'en sensibilisant constamment la population en matière d'écoresponsabilité.

Notre vision

Devenir la référence régionale en matière de gestion, d'entretien et d'aménagements d'espaces verts et devenir un acteur important dans le domaine de l'agriculture urbaine.

Nos valeurs

La passion

Entretenir une fervente passion pour l'environnement, le développement durable et l'aménagement d'espaces verts constitue la base de notre ADN. Ainsi, avec altruisme et dynamisme, nous œuvrons à préserver la nature autant pour la population actuelle que pour nos générations futures.

Le développement durable

Ni plus ni moins que notre motivation au quotidien qui se traduit par l'écoresponsabilité, l'innovation et la conservation de notre biodiversité. Notre approche pour y parvenir : L'harmonisation de l'activité humaine par l'intégration d'espaces verts, autant urbains que naturels.

L'entraide et la collaboration

Collectivement, nous croyons énormément à la mise en commun des forces de chacun des partenaires du milieu tout comme à l'importance d'impliquer, de sensibiliser et de mobiliser la population. Le tout en misant constamment sur l'écoute, la confiance et le dialogue. D'un point de vue interne, l'esprit d'équipe et le plaisir sont primordiaux au sein de notre culture! Ceux-ci permettent ni plus ni moins que de lier l'ensemble de nos valeurs et d'accomplir notre Mission jour après jour.

Le respect

Un incontournable au sein de la SGE : Le respect de la nature et de sa biodiversité, mais également de l'humain. Ce qui, concrètement, s'applique aux relations entre collègues, au travail d'équipe, à la transparence et à la mise en valeur de l'expertise de nos partenaires.

La rigueur et la crédibilité

Notre équipe multidisciplinaire composée de passionnés compétents accompagne, conseille et dessert nos partenaires via un travail de qualité. Le tout en misant constamment sur les meilleures pratiques environnementales, l'amélioration continue et une approche service-conseil avec nos clients et partenaires.

Représentations

- Direction, administratrice au Conseil régional de l'environnement et du développement durable du Saguenay–Lac-Saint-Jean (CREDD)
- Direction, représentante communautaire à la Table de concertation de l'Organisme de bassin versant Lac-Saint-Jean (OBV LSJ)
- Direction, représentante environnementale au Comité multi ressource de la MRC de Maria–Chapdelaine (CMRMC)
- Direction, membre sur le comité intersectoriel local de sécurité alimentaire (CILSA)
- Direction, membre sur le comité de développement de la communauté nourricière de la ville de Dolbeau-Mistassini (PDCN)
- Direction, représentante environnementale de la Table en développement des communautés de Maria-Chapdelaine (TDCMC)
- Chargée de projet, membre du chantier amélioration et dynamisme du milieu de la TDCMC
- Chargée de projet, membre du comité des Activités dynamiques de la Corporation de développement communautaire (CDC)

Le conseil d'administration 2024

- Mélanie Jomphe, présidente
- Laurier Bergeron, trésorier
- Tammy Bellefleur, administratrice
- Alexandre Tremblay, administrateur
- Dominique Lavoie, administrateur

L'équipe de professionnels

Audrey Pelchat, directrice générale

Diplômée du Cégep de Saint-Félicien en techniques du milieu naturel, elle possède différentes formations professionnelles et universitaires en secrétariat-comptabilité, graphisme, gestion des ressources humaines et communication organisationnelle. Elle a acquis plus de 15 ans d'expérience, en supervision d'équipe et en coordination d'activités. Elle a des compétences en développement et en gestion. Depuis 2020, soutenue par les membres du conseil d'administration et son équipe, elle assure la réalisation des projets en respectant la mission et les valeurs de l'organisme.

Yéléna Bika Bika, chargée de projet en environnement

Diplômée de l'Université de Sherbrooke avec une Maîtrise en gestion de l'environnement et spécialité en changements climatiques, Mme Bika Bika a aussi une formation en écologie, en océanographie et en sciences du vivant. Elle a des compétences en sensibilisation et en animation d'ateliers. Pour notre organisme, elle a travaillé depuis 2022 sur les projets d'alimentation durable et ceux en conservation des milieux naturels, elle a finalisé son mandat en décembre 2024 pour se rediriger professionnellement vers les domaines touchant à l'océanographie.

François-Xavier Maurice, technicien en aménagement cynégétique et halieutique

Diplômé du Cégep de Baie-Comeau en Technique d'aménagement cynégétique et halieutique, François-Xavier dispose de 15 années d'expérience en milieux naturels. Il a cumulé plusieurs années de travail à titre de guide de chasse et pêche dans différentes pourvoiries du Québec. Il possède des compétences en maintenance, en encadrement et en service. Il est le technicien responsable du projet : Balisage de la rivière Péribonka depuis 2023

Antoine Brisebois et Maxime Delozé, techniciens en aménagement de la faune.

Diplômés du Cégep de Saint-Félicien en Technique du milieu naturel. Ils disposent de 2 années d'expérience pour la SOPFEU. Depuis 2023 et 2024, ils ont acquis les compétences pour devenir responsables du projet : Balisage de la rivière Péribonka. Il possède des compétences, en géomatique, en planification, en organisation et en maintenance des équipements.

Éric Chouinard et Mélissa Gilbert, responsables à l'entretien des espaces verts

M. Éric Chouinard et Mme Mélissa Gilbert ont rejoint l'équipe de la SGE en avril 2024. Éric possède plusieurs années d'expérience en travaux manuels diversifiés afin d'assurer la réalisation des différentes tâches de notre mandat (tonte de gazon, débroussaillage, coupe d'arbres morts, entretien des sentiers et gestion des matières résiduelles). Mélissa possède une quinzaine d'années d'expérience en gestion d'équipe et en travail social. Ils collaborent aussi avec nos chargées de projets et partenaires dans la réalisation de différentes tâches de mise en valeur et en protection des milieux naturels.

Vélos communautaires

Notre équipe de vélos communautaires était composée de quatre étudiants de l'école le Tournant et de Jean Dolbeau. M. Alexis Truchon, Zachary Julien, Thomas Hébert et Éli-Samuel Prévost ils ont suivi une formation de réparation et d'entretien des vélos avec M. Martial Lavoie et des formations en SST (Coup chaleur – Insectes et Santé mentale positive).

Mallette, service comptable et Employeur D, service de paie

Mallette partage son expertise comptable, financière et stratégique en nous offrant des solutions bien adaptées à nos besoins. Cette entreprise possède des valeurs qui concordent avec celle de la SGE.

Employeur D est une solution de paie simplifiée et automatisée qui nous offre le soutien de plusieurs spécialistes sur demandant, et ce gratuitement. Nos employés peuvent consulter leurs bulletins de paie, leurs banques d'absences et plus encore, au moyen d'une application mobile. Cette solution s'adapte au contexte d'affaires de notre organisme et se conforme aux exigences réglementaires canadiennes.

Rapport d'activités

Subventions

- La contribution salariale d'Emplois d'été Canada nous a permis d'engager des jeunes comme agents de sensibilisations;
- Le programme d'aide financière aux véhicules hors route (Volet II – Protection de la faune et des habitats fauniques) et le financement de la MRC Domaine du Roy nous a permis de réaliser différents outils de sensibilisation avec l'Organisme de bassin versant Lac-Saint-Jean comme partenaire et différents collaborateurs;
- Le financement de la MRC Maria-Chapdelaine, de la MRC Lac-Saint-Jean-Est et de la MRC du Fjord nous a permis d'effectuer le balisage de la rivière Péribonka;
- Les financements de la ville de Dolbeau-Mistassini nous ont permis d'offrir des services environnementaux, de réaliser le projet des vélos communautaires et de réaliser l'entretien des espaces verts du parc Centre-Ville et de la Pointe-des-Pères;
- Les financements du CIUSS avec le financement de la ville de D-M nous ont permis de réaliser l'entretien du jardin et des actions en alimentation durable.

Formations

Programme efficacité du groupe Consensus

L'objectif du programme est l'attraction et la rétention du personnel à haut potentiel, l'efficacité et la productivité des gestionnaires et de la relève. D'une durée de 10 mois débutant en octobre 2024, la direction a assisté à 8 demi-journées de formation et a participé à 10 sessions de coaching individuel. Emploi Canada rembourse une grande partie des dépenses salariales passées en formation.

Arrimage

Les employés de la SGE ont pu assister à une formation sur la santé mentale positive. La formation permettait de donner des outils afin de prendre soin de sa santé mentale.

3e Forum sur la mobilité durable

Notre chargée projet, a participé à ce forum, qui s'est déroulé au Cégep de Jonquière, organisé par le CREDD. Le forum a présenté les avancées sur la mobilité durable dans la région et a permis d'échanger avec d'autres acteurs de la mobilité du Saguenay-Lac-Saint-Jean sur des projets en lien avec cette thématique.

Formation Hygiène et salubrité en contexte d'aide alimentaire

Mmes Mélissa Gilbert et Yéléna Bika Bika ont suivi cette formation, organisée par le CILSA au Complexe immobilier Saint-Jean. Elle a permis aux employés d'acquérir des connaissances sur les bons gestes à adopter en cas de manipulation de produits alimentaires.

Entretien des espaces verts et des infrastructures

Entretien des espaces verts et des infrastructures pour la MRC Maria-Chapdelaine

L'équipe a entretenu les espaces verts autour des bureaux de la MRC Maria-Chapdelaine et les infrastructures en bois qui étaient pourries à la halte cycliste (Vélo route des Bleuets).



Entretien des espaces verts et des infrastructures du parc Centre-Ville

En plus des tâches du protocole d'entente avec la ville, nous avons récupéré les arbres morts dans le talus longeant la rue des érables, laissé par Hydro-Québec. Nous avons ajouté du géotextile et du BRF afin de minimiser le désherbage dans la platebande au croisement de la 4^e avenue. Nous avons aussi collaboré avec Toxic Actions et les participants du programme TAPAJ pour effectuer des tâches d'entretien dans les platebandes. Nous avons aussi récupéré des résidus de campement d'itinérants à la fin de la saison.



Entretien des vergers collectifs à la Pointe-des-Pères

Plusieurs travaux d'entretien dans les vergers ont été réalisés par notre équipe terrain avec l'aide des étudiants et des participants du groupe TAPAJ de Toxic-Actions. Nous avons finalisé la taille des aronias, des cerisiers à grappes, des viornes trilobées et des gadeliers noirs et coupé des branches qui étaient affectées par des chenilles et des champignons. Le remplacement des panneaux d'identification des différentes espèces présentes a été complété. Le plastique dans un rang de gadeliers a été retiré, du compost et du BRF ont été ajoutés à la base des arbustes pour fournir un apport riche en nutriment et en matière organique qui assurera une bonne régulation de l'eau et stimulera la vie biologique du sol. Nous avons aussi réalisé le désherbage des airelles vigne d'Ida et des aronias pour éviter qu'elles ne se fassent envahir par le foin.



Entretien des platebandes de la maison du PRGR

Les rosiers et les physocarpes ont été taillés par notre équipe à l'entretien des espaces verts. Les plantes ornementales et les platebandes du stationnement ont été désherbées par des participants du programme TAPAJ avec les employés de la SGE en supervision des travaux.



Entretien des sentiers et des infrastructures à la Pointe-des-Pères

À la suite de l'identification des arbres morts faits en 2023, l'équipe de la SGE est allée couper plusieurs arbres morts afin de veiller à la sécurité des visiteurs. Nos employés accompagnés des participants de TAPAJ ont récupéré les résidus afin de réaliser des abris pour la petite faune ou de rassembler les bûches en cordage pour les offrir à des organismes demandeurs (prix déterminé par les administrateurs).



Nous avons ajouté du gravier 0 ¾ dans le sentier le Portage et avons réparé une pente dangereuse dans le sentier de l'Amélanche. Plusieurs infrastructures ont été réparées, des tables (12) et poubelles (10) ont été peinturées et des planches pourries ont été remplacées. Un pont dans le sentier l'Amélanche et une passerelle dans le sentier du Portage ont aussi été solidifiés et remis au niveau.



Protection – Conservation

Sensibilisation des utilisateurs de VHR à la protection des habitats fauniques

Cette année, nous avons finalisé le projet de sensibilisation des utilisateurs de VHR à la protection des habitats fauniques dans le secteur Maria-Chapdelaine. Comme les classes de 6^e année de l'école Notre-Dame-des-Anges sont divisées en deux groupes pendant l'année une session en français et une session en anglais, nous sommes revenus pour donner l'atelier aux groupes qui étaient en session anglaise à l'automne 2023. Deux ateliers de sensibilisation ont ainsi pu être animés le 27 février pour 2 classes de 15 élèves. Nous avons rédigé 2 articles pour le *Magazine Sentier Quad* qui paraissent au printemps et à l'été 2024. Leur sujet portait sur les conséquences de la circulation hors sentier et la présentation des outils réalisés durant le projet.

Nous avons rencontré les représentants des Clubs de motoneige et des Clubs quads de la MRC du Domaine du Roy. Accompagné des responsables de Mashteuiatsh, de la MRC, du MFFP et de l'OBV Lac-Saint-Jean nous avons discuté des secteurs où il sera pertinent d'installer un affichage de sensibilisation et des cartes didactiques sur le territoire en 2025.

Entretien, pose et retrait de bouées-balises (Péribonka)

La SGE a été mandatée par la MRC Lac-Saint-Jean-Est, la MRC Maria-Chapdelaine et la MRC du Fjord afin que l'on effectue les travaux d'entretien des balises, la pose et le retrait des bouées sur la rivière Péribonka pour la 11^e année. Nous avons effectué la pose (au printemps) et le retrait de 30 bouées (en automne) dans le secteur aval et 15 bouées dans le secteur amont de la Péribonka. Nous avons vérifié l'état des balises 21 à 70 et effectué les réparations nécessaires pour les remettre à niveau. Nous avons posé et retiré les deux bouées de danger (31 et 32) du secteur médian. Nous avons produit un rapport résumant l'ensemble des opérations en y inscrivant les recommandations et le matériel à acheter pour effectuer les travaux d'entretien pour la saison 2025. Suite au feu de 2024, nous avons aussi fait refaire une toile sur mesure pour le ponton et racheter les équipements nécessaires au respect de notre mandat.



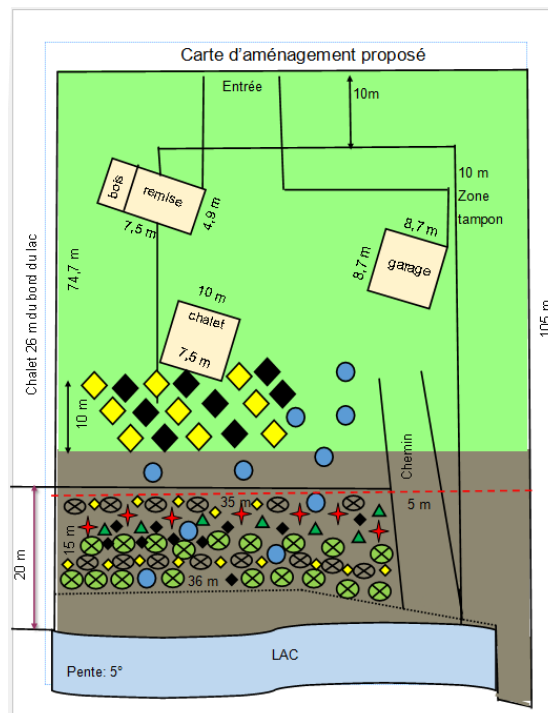
Entretien, pose et retrait de bouées (Chambord)

Le Domaine Norois, le Domaine du Marais de la Société récréotouristique de Desbiens a mandaté la SGE pour installer 13 bouées de sécurité dans le secteur de Chambord sur le Lac-Saint-Jean. Nos équipements spécialisés (ponton avec treuil) nous permettent de bien effectuer le travail demandé dans le respect de l'environnement. Nous avons fourni un rapport à la suite des travaux qui incluent la carte représentant le secteur et les positions GPS des bouées sur le Lac-Saint-Jean.



Service-conseil en aménagement de bandes riveraines

Nous avons été contactées par M. Karl Allard le 6 novembre 2024, à la suite de la réception d'une demande de réhabilitation de la bande riveraine de son terrain par la MRC Domaine-du-Roy. Nous avons préparé une offre de service incluant la visite terrain et la prise des données qui se fera au printemps 2025. Nous avons réalisé un plan d'aménagement incluant des espèces adaptées au milieu et nous irons valider le choix et les quantités des végétaux proposés, vu la composition rocailleuse du sol.



Aménagement de jardins pluviaux modèles

La SGE a fait un suivi au niveau des jardins pluviaux dans 3 municipalités : Roberval, Sainte-Jeanne d'Arc et Normandin. Nous avons pu constater que les végétaux sélectionnés se sont très bien adaptés au milieu.



Sainte-Jeanne-D'arc
Réalisé en 2022



Roberval
Réalisé en 2022



Normandin
Réalisé en 2021

Échantillonnage pour le Réseau-Rivières

Le ministère du Développement durable, de l'Environnement et Lutte contre les changements climatiques a renouvelé son mandat avec la SGE pour assurer le suivi de qualité de l'eau pour le Réseau-rivières.

Notre rôle consiste à effectuer l'échantillonnage mensuel (avril à novembre) à 3 stations pour 3 rivières (Mistassini, Mistassibi et Moreau) en respectant les différentes étapes (l'échantillonnage, la réfrigération des échantillons et leur expédition par GLS Canada).

Les analyses permettent de mesurer le taux de chlorophylle *a*, de coliformes fécaux, de phosphore total, d'azote total, d'ammoniac, de nitrites, de nitrates et de matière en suspension.

Cette année, deux employés du ministère ont fait le tour de plusieurs organismes, dont la SGE, afin de valider les techniques d'échantillonnage et au besoin de remplacer le matériel non fonctionnel ou abimé.

Pesticides + Réseau-rivière

Station rivière Moreau

Avril						
D	L	M	M	J	V	S
	1	2	3	4	5	6
7	8	9	10	11	12	13
14	15	16	17	18	19	20
21	22	23	24	25	26	27
28	29	30				

Mai						
D	L	M	M	J	V	S
				1	2	3
4	5	6	7	8	9	10
11	12	13	14	15	16	17
18	19	20	21	22	23	24
25	26	27	28	29	30	31

Juin						
D	L	M	M	J	V	S
						1
2	3	4	5	6	7	8
9	10	11	12	13	14	15
16	17	18	19	20	21	22
23	24	25	26	27	28	29
30						

Juillet						
D	L	M	M	J	V	S
	1	2	3	4	5	6
7	8	9	10	11	12	13
14	15	16	17	18	19	20
21	22	23	24	25	26	27
28	29	30	31			

Août						
D	L	M	M	J	V	S
						1
2	3	4	5	6	7	8
9	10	11	12	13	14	15
16	17	18	19	20	21	22
23	24	25	26	27	28	29
30	31					

Septembre						
D	L	M	M	J	V	S
						1
2	3	4	5	6	7	8
9	10	11	12	13	14	15
16	17	18	19	20	21	22
23	24	25	26	27	28	29
30						

= Férié
 = Jour d'échantillonnage
 = journée visite station avec MELCCFP

= dernières demandes d'analyse
 = semaine Réseau-Rivière

Route des milieux humides

Dans le cadre du projet de la Route des milieux humides, mandaté par l'OBV Lac-Saint-Jean en partenariat avec le CREDD nous avons réalisé différentes actions en aménagement et en sensibilisation à la tourbière du Lac Ouiatchouan :

- Notre équipe a débroussaillé 300 mètres de sentiers (disposition des rebus dans un site autorisé) et en n'a réaménagé 100 mètres en ajoutant du géotextile et du gravier 0 3/4;



- Nous avons conçu et offert un atelier sur les habitats fauniques pour une classe de 4^{ème} année du secteur, avec ces derniers nous avons réalisé des aménagements fauniques sur le site et avons installé des mangeoires;

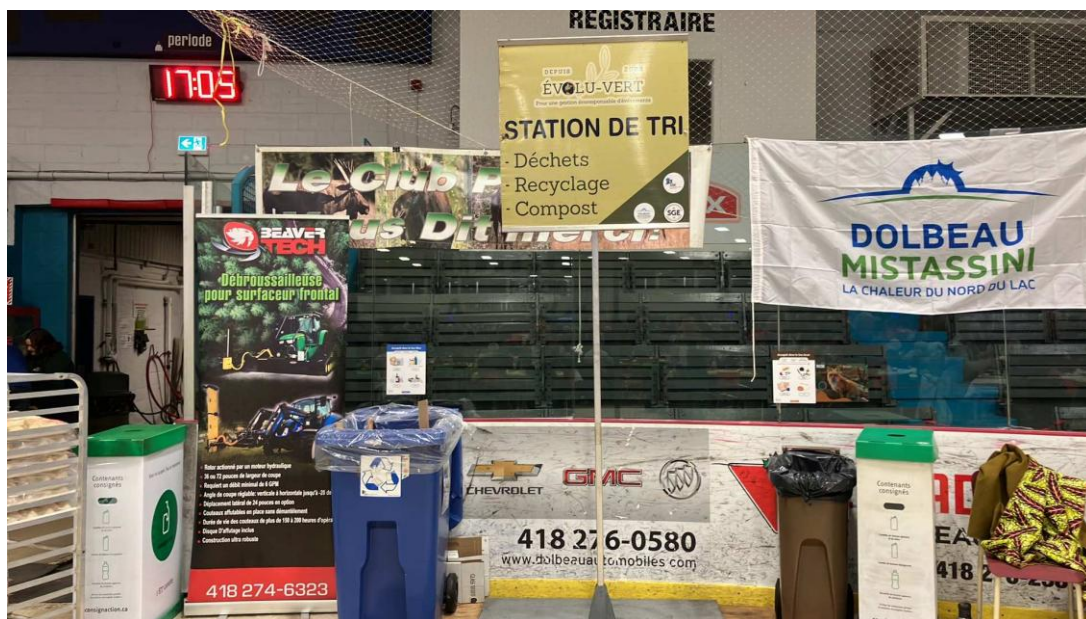


- Nous avons participé à la caractérisation du site pour proposer des choix pour le contenu des panneaux.

Gestion des matières résiduelles

Service Évolu-vert

Plusieurs organisateurs d'événements ont pu bénéficier de l'accompagnement en démarches écoresponsables offert par notre chargée de projet en environnement : Cépâge en Fête, la fête d'été de Sainte-Jeanne-d'Arc, Le Festival des Brasseurs, Le Club Panache, la randonnée à Vélo de montagne, la Grande marche, La Course sucrée salée et La Nuit des sans-abris. Nous leur avons fourni gratuitement notre affichage (36 par 36 pouces) qui permettait aux participants d'identifier les stations de tri à distance et d'effectuer le classement des déchets (poubelle-recyclage-compost). Nos deux chargées de projets forment les bénévoles et les jeunes employés des organisations pour assurer le tri et changer les sacs durant les événements. Nous avons débuté des démarches pour acquérir une station d'eau et ainsi diminuer la consommation de bouteille d'eau en plastique.

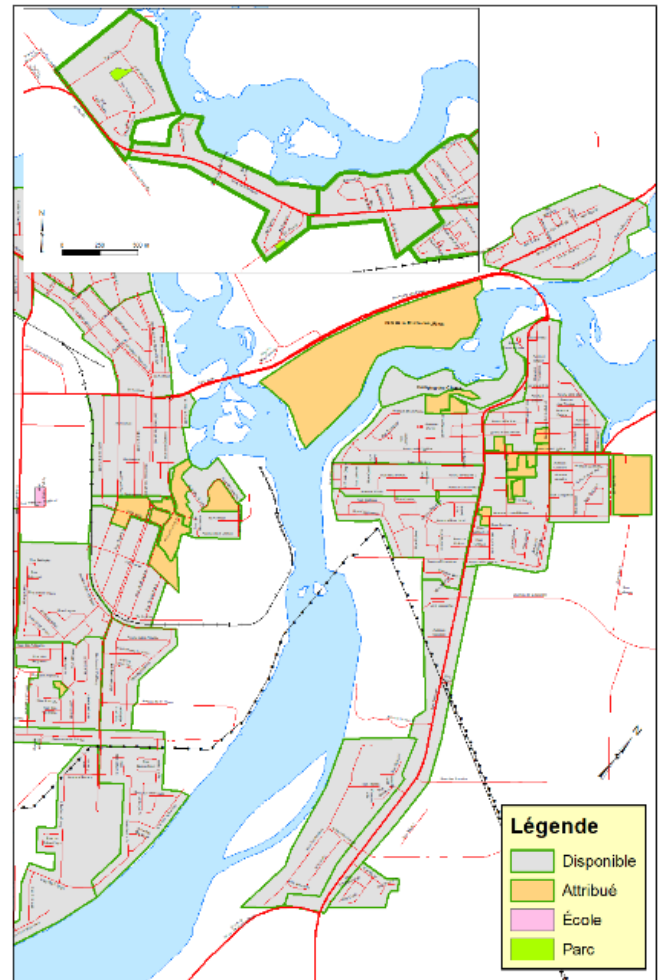


Semaine de collecte de déchets

La SGE a participé à la semaine de collecte de déchets organisée par le Comité consultatif jeunesse et la ville de Dolbeau-Mistassini du 13 au 17 mai. Notre équipe a couvert le secteur de la coulée du parc Centre-ville. Nous avons collaboré avec Mme Nathalie Laprise, spécialiste en géomatique de la MRC Maria-Chapdelaine, pour produire une carte interactive indiquant les endroits attribués aux entreprises, organismes et écoles. La carte permettait aux citoyens de localiser les lieux disponibles pour ramasser des déchets.



Nous avons également conçu un dépliant de sensibilisation. Ce document, disponible dans les bibliothèques municipales et sur les réseaux sociaux, montre des exemples chiffrés de l'impact de la pollution liée aux déchets et de la contamination des sols et des eaux qui en résulte. Il rappelle également comment organiser une collecte de déchets, le matériel nécessaire et les bons gestes à adopter.



10 Mai 2024
Auteur : MRC Maria-Chapdelaine et la Société de Gestion Environnementale

Semaine de collecte de déchets

13 au 17 mai 2024

Pourquoi faire une collecte de déchets ?

- ✓ Réduire la pollution liée aux déchets dans la nature
- ✓ Embellir notre milieu de vie
- ✓ Maintenir de la propreté de nos quartiers
- ✓ Améliorer les conditions de vie pour la faune et la flore
- ✓ Améliorer notre sentiment d'appartenance et notre dynamisme communautaire
- ✓ Réaliser une activité physique à l'extérieur

Légende

- Disponible
- Attribué
- École
- Parc

Moins d'un an : 2 à 4 semaines (Déchets alimentaires, papier, verre)

12 mois à 10 ans : 1 à 6 mois (Plastique, métal, électronique)

10 à 100 ans : 50 ans (Gomme, pneus, produits chimiques)

100 à 1 000 ans : 100 ans (Textile, cuir, verre, papier)

1 000 ans et plus : 100 à 1 000 ans (Plastique, verre, métal), 5 000 ans (Céramique, verre, papier)

Camp de jour pour une ERE d'été

Le CREDD a approché la SGE, car il souhaitait élargir la sensibilisation dans les camps de jour au Lac-Saint-Jean. Financé par la Régie des matières résiduelles du Lac-Saint-Jean, les activités proposées sensibilisent les jeunes aux enjeux à la gestion des matières résiduelles et aux principes des 3RV (réduire, réemployer, recycler et valoriser). Les activités avaient lieu dans des parcs, des bibliothèques municipales, des Carrefours jeunesse-emploi (CJE) ou des centres de la petite enfance (CPE). Notre chargée de projet s'est occupée des animations dans les municipalités de la MRC Maria-Chapdelaine et la MRC Domaine-du-Roy, tandis que l'équipe du CREDD de celles du territoire de la MRC Lac-Saint-Jean-Est. À travers des épreuves d'adresse et d'agilité, une course initie les enfants au tri des déchets. Nous avons partagé nos outils de sensibilisation et avons ainsi bonifié l'activité avec un jeu de question-réponse sur la gestion des matières résiduelles, la biodiversité et les changements climatiques. Nous avons offert un certificat d'accomplissement aux enfants.



La SGE a donc réalisé 24 animations dans 3 camps de jour de la MRC Domaine-du-Roy, 2 CPE et 7 camps de jour dans la MRC Maria-Chapdelaine. Nous avons ainsi pu sensibiliser 374 enfants de 2 à 12 ans.

Agriculture urbaine et alimentation durable

Depuis 2018, la SGE a démarré plusieurs projets, afin de sensibiliser la population aux bienfaits de l'agriculture urbaine et de l'alimentation durable. Afin de lutter contre le gaspillage alimentaire nous avons contacté l'organisme Les butineurs pour mettre en place une stratégie de récupération des fruits produits par les vergers collectifs de la Pointe-des-Pères. Le jeudi 17 octobre, une activité de glanage a été organisée avec eux pour faire découvrir l'argousier à la population. Nous avons créé une fiche pour présenter les propriétés de ce petit fruit et proposé une recette de limonade à l'argouse. Une dizaine de personnes a ainsi pu goûter au jus d'argousier et repartir avec des branches d'argousiers, préparés par deux représentantes des butineurs et des employés de la SGE.



Pour aider les pollinisateurs, nous avons participé au *Défi Pissenlit* de Miel & Co et avons encouragé la population à attendre le mois de juin pour tondre la pelouse et permettre aux insectes pollinisateurs de se nourrir et d'effectuer leur travail. Pour la journée de l'abeille, nous avons réalisé une publication Facebook dans laquelle nous rappelons le rôle des pollinisateurs et les bons gestes à adopter pour les protéger.

**POURQUOI PROTÉGER
LES POLLINISATEURS ?**

- ☛ Responsables de la survie de :
 - ☛ 90 % des plantes à fleurs sauvages;
 - ☛ 75 % des plantes cultivées;
- ☛ Contribuent à la sécurité alimentaire;
- ☛ Essentiels à la conservation de la biodiversité.



**COMMENT PROTÉGER
LES POLLINISATEURS**

- ☛ Plantons des fleurs pollinisatrices de variété et de couleurs différentes;
- ☛ Rajoutons des asclépiades dans nos aménagements pour sauvegarder les monarques;
- ☛ Choisissons des aster ou des verges d'or qui fleurissent tardivement pour nourrir les pollinisateurs en fin d'année.



Ateliers et outils de sensibilisation

L'atelier « **Semons ensemble** » sur le démarrage des semis a été retravaillé sur Canva et nous l'avons offert le 13 mars 2024 à une vingtaine de participants au deuxième étage de la bibliothèque municipale du secteur Dolbeau. Les participants ont pu préparer et repartir avec un semis de basilic.



Pour le service de la bibliothèque des semences, nous avons collaboré avec Toxic-Actions et les participants du programme TAPAJ pour qu'ils trient les pochettes selon le type d'espèces et leur nombre. Le service de bibliothèques de semences a été offert et nous avons donné 202 pochettes de 35 variétés de semences dans les 2 bibliothèques du secteur de Dolbeau et de Mistassini.

La ville de Normandin et Monsieur Mikael Scattolin, coordonnateur du PDCN, ont mandaté la SGE pour réaliser deux animations pour le plan d'action du PDCN de Normandin. Le 7 mars, nous avons donné notre atelier sur le démarrage des semis « **Semons ensemble** » à la bibliothèque municipale de Normandin pour 15 personnes. Les participants sont repartis avec un semis de basilic qu'ils ont pu préparer au cours de l'activité. Le samedi 6 avril, la SGE a animé un kiosque pour la Fête des semences de Normandin. Nous avons sensibilisé les visiteurs à la protection des pollinisateurs, en fournissant des outils pour mieux les soutenir et pour jardiner de manière respectueuse pour l'environnement. Nous avons donné des semences de fleurs et des étiquettes de participation au Défi pissenlit.

Le 14 septembre, la SGE a participé à la fête des récoltes aux Jardins communautaires de la Trappe. Nous avons également tenu un kiosque de sensibilisation sur le rôle et la protection des pollinisateurs. Nous avons donné des dépliants, affiches et pochette de semence de fleurs. Nous avons animé un atelier sur la conservation « **Conservons ensemble** » pour une trentaine de personnes. Il a permis de rappeler l'importance de bien conserver nos aliments au niveau économique et les conséquences du gaspillage alimentaire sur l'environnement. L'atelier a présenté de manière sommaire quelques méthodes de conservation et leurs avantages. Nous avons également fourni un document avec des références pour guider les participants dans leur recherche sur la conservation. Nous avons aussi conçu des fiches de sensibilisation pour une boîte à outils qui pourrait se retrouver sur le site de la ville de Dolbeau-Mistassini. Ces fiches thématiques permettraient de transmettre aux citoyens de l'information, des conseils, des outils et des références autour de plusieurs sujets environnementaux. Ainsi nous avons créé 5 fiches sur la thématique de **l'alimentation durable** (jardiner en ville, arbustes fruitiers, lutte au gaspillage alimentaire, protection des pollinisateurs et produits locaux), 3 fiches sur la thématique des **aménagements durables** (déminéralisation, stabilisation des berges et verdissement) et 1 fiche sur la **gestion des matières résiduelles** (importance du tri).



Camps de jour sur l'alimentation durable

Les loisirs de Saint-Thomas-Didymes et de Dolbeau-Mistassini sont rentrés en contact avec la SGE pour animer dans leurs camps de jour des ateliers de sensibilisation sur l'alimentation durable et le démarrage des semis. De manière ludique et à l'aide de jeux, cette animation explique aux enfants les conséquences du gaspillage alimentaire, les bons gestes à adopter pour le limiter et à la saisonnalité des fruits et légumes. Les enfants découvrent le rôle et l'importance des pollinisateurs pour notre alimentation et apprennent aussi comment le jardinage permet d'améliorer notre autonomie alimentaire et de protéger l'environnement.



Les 13 jeunes de Saint-Thomas-Didymes sont repartis avec un semis de basilic qu'ils ont eux-mêmes préparé. Du côté des camps de jour de Dolbeau-Mistassini, 185 jeunes ont été sensibilisés. La première partie de l'animation a eu lieu dans les locaux de l'école Sainte-Thérèse. La seconde partie s'est déroulée à la Pointe-des-Pères. Les enfants ont pu découvrir le jardin, les bacs et les vergers collectifs. Nous nous sommes servis de l'hôtel à insecte afin de leur démontrer qu'il est facile de créer des habitats pour les pollinisateurs vu leur importance. Ils ont aussi fait une partie de la course d'obstacles du tri des déchets.

Jardin, bacs et vergers collectifs

Cette année, le jardin de la Pointe-des-Pères et les bacs comestibles ont bénéficié en plus de celui de la ville de Dolbeau-Mistassini d'un financement du CILSA. Les bacs situés à côté de l'église à Mistassini ont été déplacés au jardin de la Pointe-des-Pères.



Cet ajout de 5 bacs a maximisé notre surface de culture pour nous permettre de faire pousser des fines herbes (coriandre, origan, persil, basilic), des pois, de la salade et des concombres. Notre équipe à l'entretien des espaces verts a finalisé l'installation de la nouvelle clôture et des nouvelles portes autour du jardin éducatif. Nous avons fait faire une affiche sur laquelle on retrouve les collaborateurs et partenaires qui décrit la mission et le fonctionnement du projet.



Nous avons continué notre collaboration avec l'école pour adultes le Parcours et l'école secondaire le Tournant pour le démarrage des semis. Les chargés de projet ont réalisé un plan pour préparer la plantation à partir des semis préparés par les écoles. Nous avons offert un atelier « **Jardinons ensemble** » pour les élèves. Il a permis de présenter le rôle et l'importance des pollinisateurs, de discuter des moyens de lutter naturellement contre les insectes nuisibles et des méthodes de conservation pour lutter contre le gaspillage alimentaire.

Aux mois de mai et de juin, nous avons préparé le sol du jardin et des bacs, en réalisant un désherbage à l'aide d'un rotoculteur et en ajoutant de l'engrais. Les professeurs, les élèves des deux écoles et les participants de TAPAJ nous ont aidés à réaliser la plantation des semences de pois et de haricots ainsi que la mise en terre des semis. Pour éviter le gaspillage alimentaire, nous avons récupéré et rendu à terme les surplus des semis des Jardins Mistouk et de Ferlac. La diversité de l'origine des semis nous a permis de bénéficier d'une grande variété d'espèces, surtout chez les courges (Crookneck et Candy Roaster) et les tomates (tomates cerises Black Prince). Afin de rendre notre jardin plus attirant pour les pollinisateurs, nous avons intégré plusieurs fleurs pollinisatrices aux extrémités du jardin (fleurs sauvages, tournesols et cosmos). En plus d'aider les pollinisateurs et de favoriser la production, certaines fleurs nous permettent de faire du compagnonnage comme les capucines associées aux plants de tomates pour lutter contre des insectes. Pour la même raison, des fines herbes ont aussi été jumelées avec des légumes (basilic et tomates, aneth et chou, origan et piment).

Durant toute la saison de jardinage, les 4 jeunes du projet des vélos commun-o-terre et des participants du programme TAPAJ sont venus nous aider pour réaliser l'arrosage, la taille, le désherbage la récolte et l'ajout de BRF dans les vergers. Nous avons installé des tuteurs pour aider au développement de nos plants de tomates, de piments, de courges, de zuchinis, de haricots et des pois mangetouts.

Au final nous avons **récolté** et livré près de **500 kg de légumes**, que nous avons donné aux participants du programme TAPAJ et séparé entre l'Épicerie communautaire Le Garde-Manger et Moisson Saguenay-Lac-Saint-Jean. Des plants de piments ont été transférés dans des pots et donnés à des organismes communautaires et aux employés de la SGE. Nous avons finalisé la saison de jardinage en ajoutant des feuilles, du foin et couvert le jardin avec des bâches afin de préparer la terre pour l'été 2025.

Développement social et communautaire

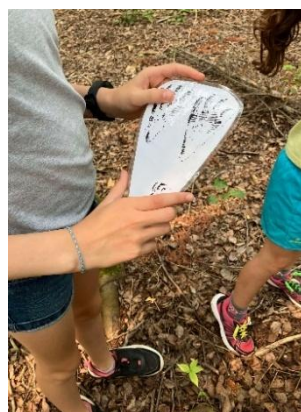
Aménagement comestible à la résidence Blé d'or

Après avoir réalisé la plantation des végétaux en 2023, l'équipe de la SGE est revenue pour finaliser l'aménagement. Nous avons ajouté des bordures, du géotextile et du BRF autour de l'ensemble des végétaux. Nous avons remplacé certains des végétaux qui avaient été coupés à la suite du passage de la tondeuse. Nous avons ainsi replanté des framboisiers, des sorbiers des oiseaux et des fraisiers.



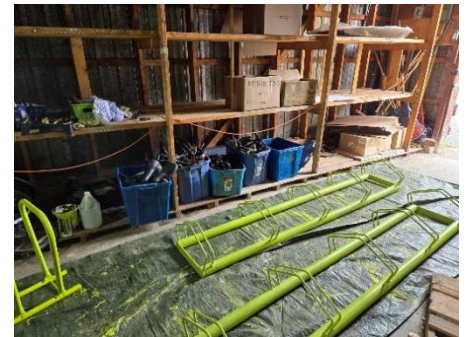
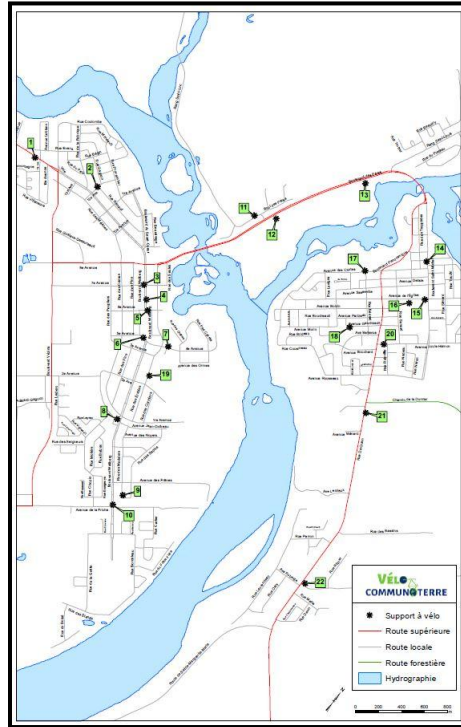
Visite éducative sur l'environnement

Le département des loisirs de la ville de Dolbeau-Mistassini a partagé une offre de visite éducative pour les jeunes de 8 à 12 ans. La SGE a organisé deux sorties pédagogiques d'une durée de 2 h 30 à la Pointe-des-Pères. Nous avons ainsi sensibilisé des jeunes sur différents sujets qui touchent à l'environnement. Une première animation portait sur **l'alimentation durable** avec la présentation du jardin, des bacs et des vergers collectifs et le rôle des pollinisateurs. Une deuxième animation portait sur la **biodiversité** avec la présence de la faune par les traces et indices et la flore par l'identification. Une troisième animation portait sur la présentation du phénomène de l'érosion et du rôle des **bandes riveraines**.



Vélo Commun-o-terre

Cette année nous avons mis à la disposition de la population 40 vélos dans les deux secteurs de la ville. Quatre étudiants ont participé au projet, ils ont suivi des formations sur la mécanique des vélos et sur la santé et la sécurité au travail (le coup de chaleur, les insectes et la santé mentale positive). Durant 10 semaines, les jeunes ont peinturé et entretenu les raques et les vélos, récupérés de l'Écocentre (Dolbeau-Mistassini et Normandin) et de la Sureté du Québec. Ils ont aussi réalisé des patrouilles durant toute la saison pour s'assurer de l'état des vélos et d'y ajouter les étiquettes « Non responsables des accidents ». La localisation des supports a aussi été réétudiée avec un représentant des travaux publics et les administrateurs de la SGE. Des points GPS ont été pris et envoyés à Mme Nathalie Laprise, technicienne en géomatique à la MRC Maria-Chapdelaine afin qu'elle puisse nous aider à produire une nouvelle carte de l'emplacement des supports.



Renouveau des mangeoires à la Pointe-des-Pères

Les nouvelles mangeoires réalisées l'année dernière ont été installées sur les poteaux, avec des protections contre les écureuils à 8 stations d'observation de la Pointe-des-Pères.



Mois de l'arbre

Le 19 mai 2024, nous avons organisé une journée de distribution d'arbres pour souligner le mois de l'arbre, en collaboration avec l'Association forestière du Saguenay-Lac-Saint-Jean et la ville de Dolbeau-Mistassini. Nous avons partagé l'évènement sur les réseaux sociaux. Nous avons distribué 50 plants d'érable rouge, 50 d'épinette blanche et 100 de bouleau jaune à la population. Ces arbres étaient donnés gratuitement par le ministère des Ressources naturelles et des Forêts.



Participation à l'exposition collective des membres de la CDC Maria-Chapdelaine

Nous avons participé à ce projet initié par la CDC qui avait pour but de mieux faire connaître le travail, les missions et les valeurs des organismes à travers la création d'une œuvre. Les différentes images choisies représentaient les actions que nous réalisons afin d'assurer le respect, la conservation et la valorisation de la nature pour les générations futures. Les mots sélectionnés résumaient nos valeurs, les projets réalisés et les écosystèmes que nous voulons protéger. Le thème de la transformation sociale se retrouve dans le fait qu'en impliquant différents acteurs, nous outillons et encourageons la population à faire de meilleurs choix et à avoir des comportements écoresponsables. La beauté des éléments tels que l'eau, la terre et l'air nous rappelle l'importance de les protéger afin de garantir un bien-être à tous les êtres vivants.



Merci à nos partenaires et collaborateurs!

Perspectives 2025-2026 et 2027

En parallèle de ses réalisations, la SGE a travaillé sur le développement de plusieurs projets en prévision des années 2025-2026 et 2027. En voici un aperçu!

Projet de sensibilisation des utilisateurs de VHR à la protection des habitats fauniques dans la MRC Domaine du Roy et la communauté de Mashteuiatsh

Nous travaillons présentement sur le contenu de l'affichage et des cartes didactiques que nous retrouverons sur le territoire de la MRC Domaine du Roy et celui de Mashteuiatsh. Nous adapterons aussi la formation et l'atelier éducatif. Nous avons réalisé un atelier sur la protection des aires de concentration d'oiseaux aquatiques et sur l'habitat du poisson. Nous recontacterons les membres des clubs de Quad et des clubs de motoneige, afin de leur offrir la formation réalisée pour eux. À partir du mois de septembre, nos chargées de projets iront dans les écoles pour sensibiliser les jeunes du 3e cycle du primaire à la protection des milieux naturels et offriront une conférence pour les élèves du secondaire, en collaboration avec le ministère de l'Environnement de la Lutte contre les changements climatiques, de la Faune et des Parcs et l'OBV Lac-Saint-Jean. Finalement en octobre nous irons installer les panneaux conçus dans les différents secteurs ciblés et les cartes didactiques dans les relais sélectionnés. Nous adapterons les capsules de sensibilisation et les partagerons sur les réseaux sociaux. Nous finaliserons le bilan financier et réaliserons un évènement d'inauguration pour présenter nos différentes réalisations avec nos partenaires et collaborateurs en février 2026.

Végétalisation de la cour de l'école Notre-Dame-des-Anges

Nous avons redéposé à Arbre Canada et avons reçu l'acceptation du financement, nous allons planter 15 vignes Frontenac, 54 physocarpes diablo, 4 sorbiers des oiseaux, 6 pruniers rustiques, 6 lilas japonais ivory silk, 7 chênes à gros fruits et 30 camérisiers. Ces espèces ont été sélectionnées en fonction du système racinaire, du type de sol, de la comestibilité et de l'ombrage apporté. Pour que l'école puisse arroser les nouveaux plans, nous avons prévu réaliser la plantation en automne 2025.

Projet de restauration du milieu naturel du parc centre-ville de Dolbeau-Mistassini

En 2024-2025, nous avons reçu les réponses positives de l'Agence de l'eau du Canada, du Fond bleu et de la ville de Dolbeau-Mistassini qui financeront le projet. Il y a eu une caractérisation et la réalisation des plans d'aménagement avec les ingénieurs de la ville et de la MRC Maria-Chapdelaine (plantations et sorties des ponceaux) sous les conseils précieux des enseignants du Cégep de Saint-Félicien et la responsable de l'horticulture de la ville. Le CREDD et l'OBV Lac-Saint-Jean nous aident au niveau des communications et des demandes d'autorisations. Au printemps 2025 il y aura le nettoyage du site avec l'aide des Tapageurs, le lancement du projet le 1^{er} juin et la réalisation des travaux en aout. La 3^e année une activité participative sera organisée afin de concevoir les panneaux d'interprétation (2) que nous installerons sur le site aux endroits ciblés. Avec l'aide des jeunes de la Maison le Jouvenceau, nous réaliserons différentes plantations avec nos partenaires environnementaux.

Pose, retrait et entretien des bouées et balises de la rivière Péribonka

La SGE a renouvelé son mandat avec la MRC Maria-Chapdelaine, la MRC Lac-Saint-Jean-Est et la MRC Fjord du Saguenay pour les années 2024-25 et 2026. M. Antoine Brisebois, M. Maxime Delozé et M. Jean-Michel Seguin, technicien en milieu naturel, effectueront la pose et le retrait des bouées aux endroits déterminés. Ils vont vérifier l'état des balises et effectuer l'entretien nécessaire pour une visibilité maximale. Les travaux débuteront à la mi-mai et se termineront à la mi-octobre avec le retrait des bouées. Un rapport sera envoyé en novembre et l'offre de service en février 2026 aux partenaires.

Pose de bouées Chambord

La SGE continuera de respecter le mandat donné par le Domaine du Marais, le Domaine Norois et l'Association récréotouristique de Desbiens. Une offre de service est adaptée au rapport de l'année 2024. M. Antoine Brisebois et M.

Maxime Delozé, posera à la mi-mai et retirera à la mi-octobre les bouées. Un rapport sera réalisé et envoyé en novembre 2025 aux partenaires.

La Route des milieux humides

Le 7 juin 2025 il y aura l'inauguration du projet dans lequel nous avons participé en débroussaillant le sentier avant les travaux de restauration des infrastructures (passerelles et belvédères). Nous avons réaménagé le sentier en rajoutant du géotextile et du gravier. Nous avons réalisé un atelier éducatif sur les habitats fauniques et nous avons guidé une classe de 4^{ième} année pour les sensibiliser aux différents aménagements fauniques que l'on retrouve au Lac Bouchette (grenouilles, salamandres, couleuvres et tortues). Nous avons collaboré avec le CREDD et l'OBV Lac-Saint-Jean pour participer aux idées du contenu des panneaux (9) de sensibilisation.

Accompagnement en gestion des eaux pluviales à l'échelle d'une municipalité

Une offre de service pour un projet d'accompagnement a été réalisée par le CREDD. Les objectifs sont d'accompagner 5 municipalités dans la réalisation d'un diagnostic en gestion durable des eaux pluviales, d'effectuer un plan d'action comprenant une proposition de tâches/travaux à réaliser afin d'améliorer les pratiques en gestion des eaux pluviales et d'offrir des outils de sensibilisation adaptés. La SGE participera à la conception des outils de sensibilisation et offrira ces services pour la réalisation de jardins pluviaux.

Gestion des matières résiduelles, service Évolu-Vert

Nous informerons les organisateurs d'évènement que la RMR offre gratuitement le service de prêts d'équipements de bacs bleus et bruns et partagerons leurs liens. Nous allons continuer d'offrir le service d'accompagnement écoresponsable et de prêter gratuitement notre affichage pour identifier les stations de tri.

Alimentation durable

En mars 2025 nous avons déposé une demande au Laboratoire d'agriculture urbaine pour financer et assurer la pérennité du projet : Jardin, bacs et vergers collectifs de la Pointe-des-Pères.

Nous attendons une réponse d'Arbres Canada pour le verdissement de la cour d'école de Notre-Dame-des-Anges.

Nous avons déposé au Fond santé durable et bien être des communautés (FSDBEC) afin de reverdir 3 cours ou 2 cours (Le Tournant et Le Parcours) d'écoles dépendamment de la réponse d'Arbres Canada.

Nous continuerons de collaborer avec le programme TAPAJ de Toxic-Actions pour préparer nos pochettes pour continuer d'offrir le service de Bibliothèque de semences.

Nous prévoyons donner 2 ateliers de sensibilisation pour la population et les jeunes du Parcours sur l'alimentation durable. Nous voulons aussi entrer en contact avec les camps de jour pour leur proposer un atelier sur l'alimentation durable jointe à une visite du jardin éducatif et des vergers collectifs.

La SGE continuera à participer à la réalisation des actions du PDCN en participant au comité de suivi, géré par le conseiller en systèmes alimentaire M. Mikaël Scattolin.

Vélos communautaires

Le service va reprendre à partir du mois de juin. Un minimum de 40 vélos sera mis à la disposition de la population. Le projet comprend différentes tâches comme la réparation et l'entretien des vélos ainsi que la patrouille contre le vandalisme. Nous souhaitons présenter le projet du vélo-commun-o-terre aux élèves du Tournant et de Jean-Dolbeau. Les jeunes engagés suivront une formation de mécanique à vélo (Martial Lavoie), un atelier de sensibilisation contre le vandalisme, un atelier sur la santé mentale positive (SGE et Arrimage) et des formations en Santé-Sécurité (SGE et ACCISST), contre les coups de chaleur et les insectes (SGE et CIUSS).

Le coût de la protection du milieu naturel est beaucoup plus faible que le coût de sa reconstitution.

La défense de la nature est rentable pour les nations.

