

# RAPPORT ANNUEL 2022





## TABLE DES MATIÈRES

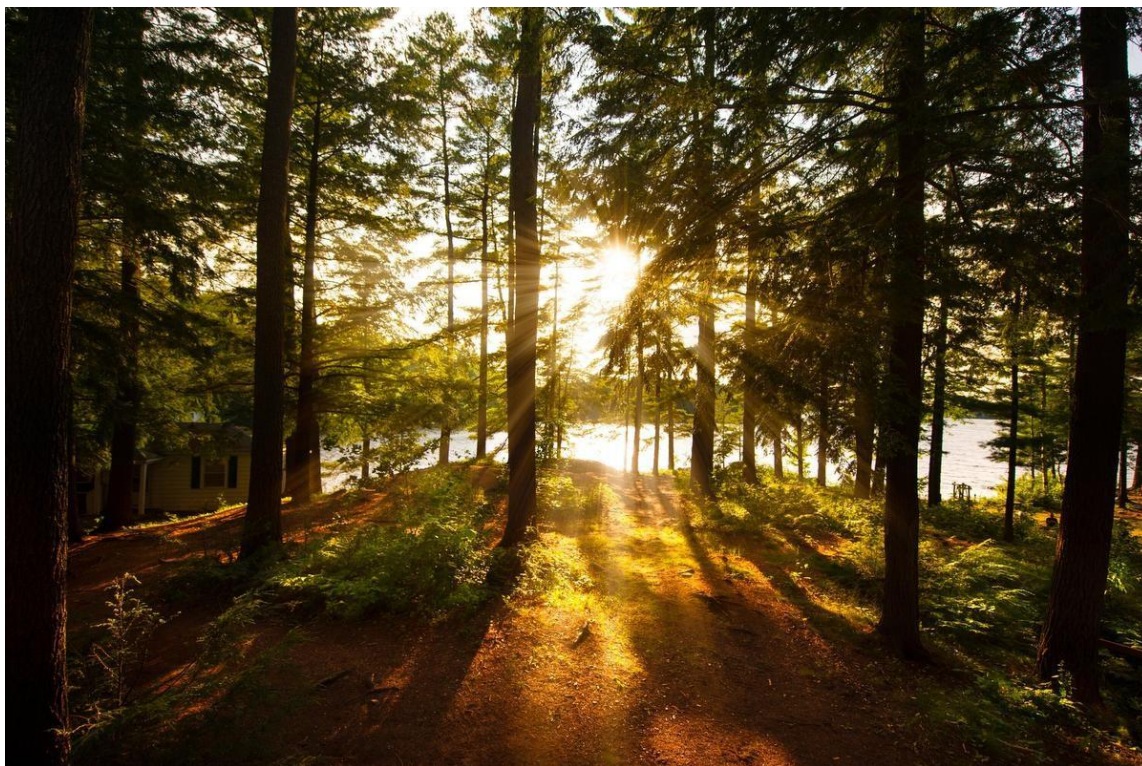
|   |    |
|---|----|
| Mot du président.....   | 3  |
| La SGE, mission, vision et valeurs.....   | 4  |
| Représentations de la SGE .....   | 5  |
| Le Conseil d'administration 2022 .....  | 5  |
| L'équipe de professionnels.....   | 6  |
| Rapport d'activités.....  | 7  |
| Subventions et formations .....   | 7  |
| Entretien et aménagement d'espaces verts .....  | 8  |
| Entretien des infrastructures du parc Centre-Ville .....                              | 8  |
| Entretien horticole au parc de la Pointe-des-Pères .....                              | 9  |
| Entretien des sentiers et des infrastructures du parc de la Pointe-des-Pères .....    | 9  |
| Structures d'hébertisme en bois à Ladoré .....  | 10 |
| La ressource eau .....  | 11 |
| Entretien, pose et retrait de bouées-balises (Péribonka) .....                        | 11 |
| Entretien, pose et retrait de bouées (Chambord).....                                  | 11 |
| Service-conseil en aménagement de bandes riveraines .....                             | 12 |
| Aménagement de jardins pluviaux modèles .....   | 13 |
| Échantillonnage pour le Réseau-Rivières .....   | 13 |
| Route des milieux humides .....   | 14 |
| Gestion des matières résiduelles .....  | 16 |
| Corvée nettoyage .....  | 16 |
| Alimentation durable .....  | 17 |
| Communauté nourricière.....   | 17 |
| Jardins et bacs collectifs .....  | 17 |
| Aménagement comestible et bibliothèque de semences .....                              | 18 |
| Développement social et communautaire .....   | 18 |
| Vélo Commun-o-terre.....  | 18 |
| Sensibilisation des utilisateurs de VHR à la conservation des habitats fauniques..... | 19 |
| Implantation de nichoirs au parc de la Pointe-des-Pères.....                          | 21 |
| Publications Facebook sur les journées mondiales en lien avec l'environnement.....    | 21 |
| Mois de l'arbre et de l'eau soulignés .....   | 22 |
| Perspectives 2023-2024.....   | 23 |

## Mot du président

L'organisme se consolide avec une direction en poste depuis 3 ans, un chargé de projet en aménagement et une en environnement durable depuis 2 ans. Au niveau des projets en entretien d'espaces verts l'expérience des retraités s'est bien transmise et assurera la pérennité de nos services. Nous atteignons déjà plusieurs objectifs découlant de la planification stratégique de 2021. Nous avons travaillé notre marque employeur en impliquant davantage nos employés et en nous assurant de leur bonheur. Nous avons renforcé nos liens avec plusieurs partenaires en utilisant nos forces afin de devenir complémentaires et de miser sur l'entraide et la collaboration. Nous avons engagé des employés possédant différentes formations et expériences nous permettant de renforcer notre crédibilité. Nous avons participé et tenu plusieurs activités de sensibilisation dans le milieu et enfin nous sommes demeurés alignés avec nos orientations et notre mission.

Je tiens à remercier chacun des membres du conseil d'administration pour leur implication envers cet organisme et l'engagement de Mme Audrey Pelchat et toute son équipe. J'en profite pour saluer toutes les réalisations en lien avec la protection de la nature.

***Laurier Bergeron, Président***





## La SGE, mission, vision et valeurs

### Notre mission

Véritable passionné de développement durable et de pratiques environnementales innovantes, notre équipe assure le respect, la conservation et la valorisation de la nature pour les générations futures. Le tout en misant sur une expertise régionale en gestion et en aménagement des espaces verts ainsi qu'en sensibilisant constamment la population en matière d'écoresponsabilité.

### Notre vision

Devenir la référence régionale en matière de gestion, d'entretien et d'aménagements d'espaces verts et devenir un acteur important dans le domaine de l'agriculture urbaine.

### Nos valeurs

#### La passion

Entretenir une fervente passion pour l'environnement, le développement durable et l'aménagement d'espaces verts constitue la base de notre ADN. Ainsi, avec altruisme et dynamisme, nous œuvrons à préserver la nature autant pour la population actuelle que pour nos générations futures.

#### Le développement durable

Ni plus ni moins que notre motivation au quotidien qui se traduit par l'écoresponsabilité, l'innovation et la conservation de notre biodiversité. Notre approche pour y parvenir : L'harmonisation de l'activité humaine par l'intégration d'espaces verts, autant urbains que naturels.

#### L'entraide et la collaboration

Collectivement, nous croyons énormément à la mise en commun des forces de chacun des partenaires du milieu tout comme à l'importance d'impliquer, de sensibiliser et de mobiliser la population. Le tout en misant constamment sur l'écoute, la confiance et le dialogue. D'un point de vue interne, l'esprit d'équipe et le plaisir sont primordiaux au sein de notre culture! Ceux-ci permettent ni plus ni moins que de lier l'ensemble de nos valeurs et d'accomplir notre Mission jour après jour.

#### Le respect

Un incontournable au sein de la SGE : Le respect de la nature et de sa biodiversité, mais également de l'humain. Ce qui, concrètement, s'applique aux relations entre collègues, au travail d'équipe, à la transparence et à la mise en valeur de l'expertise de nos partenaires.

#### La rigueur et la crédibilité

Notre équipe multidisciplinaire composée de passionnés compétents accompagne, conseille et dessert nos partenaires via un travail de qualité. Le tout en misant constamment sur les meilleures pratiques environnementales, l'amélioration continue et une approche service-conseil avec nos clients et partenaires.



## Représentations de la SGE

- Conseil Régional de l'Environnement et du Développement Durable du Saguenay–Lac-Saint-Jean (CA)
- Organisme de bassin versant Lac-Saint-Jean (Table de concertation)
- Comité multiressource de la MRC de Maria–Chapdelaine (Comité)
- Tables de sécurité alimentaire locale et régionale (CRASA-CCLF et CILSA)
- Politique alimentaire (PDCN) de la ville de Dolbeau-Mistassini (Comités)

## Le Conseil d'administration 2022

- Laurier Bergeron, président
- Steve Villeneuve, vice-président
- Mélanie Jomphe, trésorière
- René Dufour, administrateur
- Stéphane Houde, administrateur
- Tammy Bellefleur, administratrice
- Dominique Lavoie, administrateur



## L'équipe de professionnels

### **Audrey Pelchat, directrice générale**

Diplômée du Cégep de Saint-Félicien en techniques du milieu naturel. Elle possède différentes formations professionnelles et universitaires en: secrétariat-comptabilité, graphisme, gestion des ressources humaines et communication organisationnelle. Elle possède plus de 15 ans d'expérience, en supervision d'équipe et en coordination d'activités. Elle a aussi assuré le développement et la réalisation d'outils de sensibilisation éducatifs sur l'importance de la forêt et la conservation des milieux naturels.

### **Yéléna Bika Bika, Chargé de projet en environnement**

Diplômée de l'Université de Sherbrooke avec une Maîtrise en gestion de l'environnement, avec une spécialité en changements climatiques, Mme Bika a aussi une formation en écologie, en océanographie et en sciences du vivant. Elle a des compétences en sensibilisation et en animation d'ateliers sur la protection de l'environnement et l'alimentation durable. Pour notre organisme, elle travaille sur des projets d'ateliers éducatifs sur la conservation des milieux humides et sur tous les projets qui touchent à l'agriculture urbaine et sur le plan de la communauté nourricière de Dolbeau-Mistassini.

### **Antonin Jumel, chargé de projets**

Diplômé du Cégep de Saint-Félicien en Techniques du milieu naturel en aménagement de la faune et en Techniques de l'agronomie et du vivant. Il possède de l'expérience à titre d'assistant en agriculture et guide naturaliste. Pour notre organisme il travaille à la réalisation d'aménagements de bandes riveraines, de jardins pluviaux et d'habitats fauniques. Il est aussi responsable du volet géomatique du projet : Balisage de la rivière Péribonka.

### **Vincent Rossignol et Michael Bossé, Manœuvre et chef d'équipe terrain**

M. Vincent Rossignol est à l'entretien des espaces verts depuis 2021 et M. Michael Bossé depuis 2022. M. André Tremblay leur a transmis ses connaissances et expériences du terrain. Les deux ressources possèdent une formation d'abattage pour répondre aux demandes en travaux sylvicoles des parcs Centre-ville et de la Pointe des pères. Ils veilleront à l'entretien des infrastructures, à la gestion des matières résiduelles et à l'aménagement des sentiers. Ils collaboreront aussi avec notre chargé de projet en aménagement à plusieurs réalisations: bandes riveraines, jardins pluviaux et habitats fauniques.

### **Construction Fab**

Entreprise de construction mandatée pour construire et installer une Tyrolienne afin de finaliser le projet d'hébertisme à Ladoré.

### **Mallette, service comptable et Employeur D, service de paie**

Elle partage leur expertise comptable, financière et stratégique en nous offrant des solutions bien adaptées à nos besoins. Cette entreprise possède des valeurs qui concordent avec celle de la SGE.

Une solution de paie simplifiée et automatisée et le soutien de plusieurs spécialistes sur demandent, et ce gratuitement. Nos employés peuvent consulter leurs bulletins de paie, leurs banques d'absences et plus encore, au moyen d'une application mobile. Cette solution s'adapte au contexte d'affaires de notre organisme et se conforme aux exigences réglementaires canadiennes.



# Rapport d'activités

## Subventions et formations

### Subventions

- Aide d'urgence du Canada pour le loyer commercial (AUCLC);
- Subvention salariale d'urgence Canada (SSUC) pour les périodes 18 à 28;

### Formations

#### Chambre de commerce et d'industrie

Une formation sur le management responsable a été suivie par notre direction, Mme Audrey Pelchat et notre chargée de projet en environnement, Mme Yéléna Bika Bika.

#### Service aux entreprises du Pays des bleuets (SAE)

Une formation en abattage manuel sécuritaire a été suivie par nos employés terrain (entretien des espaces verts et balisage), M. Vincent Rossignol et M. Michael Bossé.

#### Formation secourisme en milieu de travail CNESST (GPAM)

Une formation de Secourisme en milieu de travail a été suivie par Mme Yéléna Bika Bika.

#### Rando Québec

Une formation pour les gestionnaires de sentiers a été suivie par Mme Audrey Pelchat.

## Entretien et aménagement d'espaces verts

L'équipe a entretenu les espaces verts autour des bureaux de la MRC Maria-Chapdelaine, de la halte cycliste (Vélo route des Bleuets), ainsi que de ceux ceinturant les Jardins de la Trappe.



## Entretien des infrastructures du parc Centre-Ville

Les bancs, la remise, la passerelle et les belvédères ont été repeints.



## Entretien horticole au parc de la Pointe-des-Pères

Nous avons retiré du sol une très grande quantité de plastique à la base des arbustes fruitiers. Les amélanchiers et les aronias ont été taillés (afin d'éviter qu'ils soient attaqués par la Saperde), sous les recommandations de professeurs et d'étudiants de l'école d'horticulture d'Alma (avec la validation de Mme Nadine Blais, responsable de la plantation en 2006). L'installation de l'affichage a été finalisée. 35 bouleaux jaunes (restant de la journée de l'arbre) ont été plantés dans la bande riveraine du sentier Le Portage. De l'asclépiade (3 rangées de 10 mètres, 180 graines = 60 plants) a été planté près des vergers (nourriture du monarque qui est en péril) afin d'attirer plusieurs pollinisateurs et aider à la production de nos arbustes fruitiers.



## Entretien des sentiers et des infrastructures du parc de la Pointe-des-Pères

Ces travaux concernaient l'ajout de gravier 0 ¾ et de poussière de pierre dans différents sentiers érodés ainsi que le nettoyage de débris. Des planches ont été remplacées et réinstallées à la halte routière. Un trottoir piétonnier a été stabilisé au-dessus d'un milieu humide dans le sentier Le Portage.



## Structures d'hébertisme en bois à Ladoré

La municipalité de La Doré a manifesté son intérêt pour que la SGE finalise l'aménagement du site du Moulin des pionniers en y ajoutant une Tyrolienne de 40 mètres (structure en bois).

L'installation de la Tyrolienne demandait des compétences techniques spécifiques. Nous avons pu mandater l'entreprise Construction FAB pour finaliser le projet, grâce au financement accordé par la municipalité de La Doré en 2021.



## La ressource eau

### Entretien, pose et retrait de bouées-balises (Péribonka)

La SGE a été mandatée par la MRC de Lac-Saint-Jean-Est en partenariat avec la MRC Maria-Chapdelaine et la MRC du Fjord afin que l'on effectue les travaux d'entretien, de pose et de retrait des bouées et des balises de la rivière Péribonka pour la 9e année. Nous avons effectué la pose (au printemps) et le retrait de 30 bouées (en automne) du secteur aval et 15 du secteur amont de la Péribonka. Nous avons vérifié l'état des balises 21 à 70 et effectué les réparations nécessaires pour les remettre à niveau. Nous avons posé et retiré les deux bouées de danger (31 et 32) du secteur médian. Nous avons produit un rapport résumant l'ensemble des opérations en y inscrivant les recommandations et le matériel à acheter pour effectuer les travaux d'entretien des balises de la saison 2023.

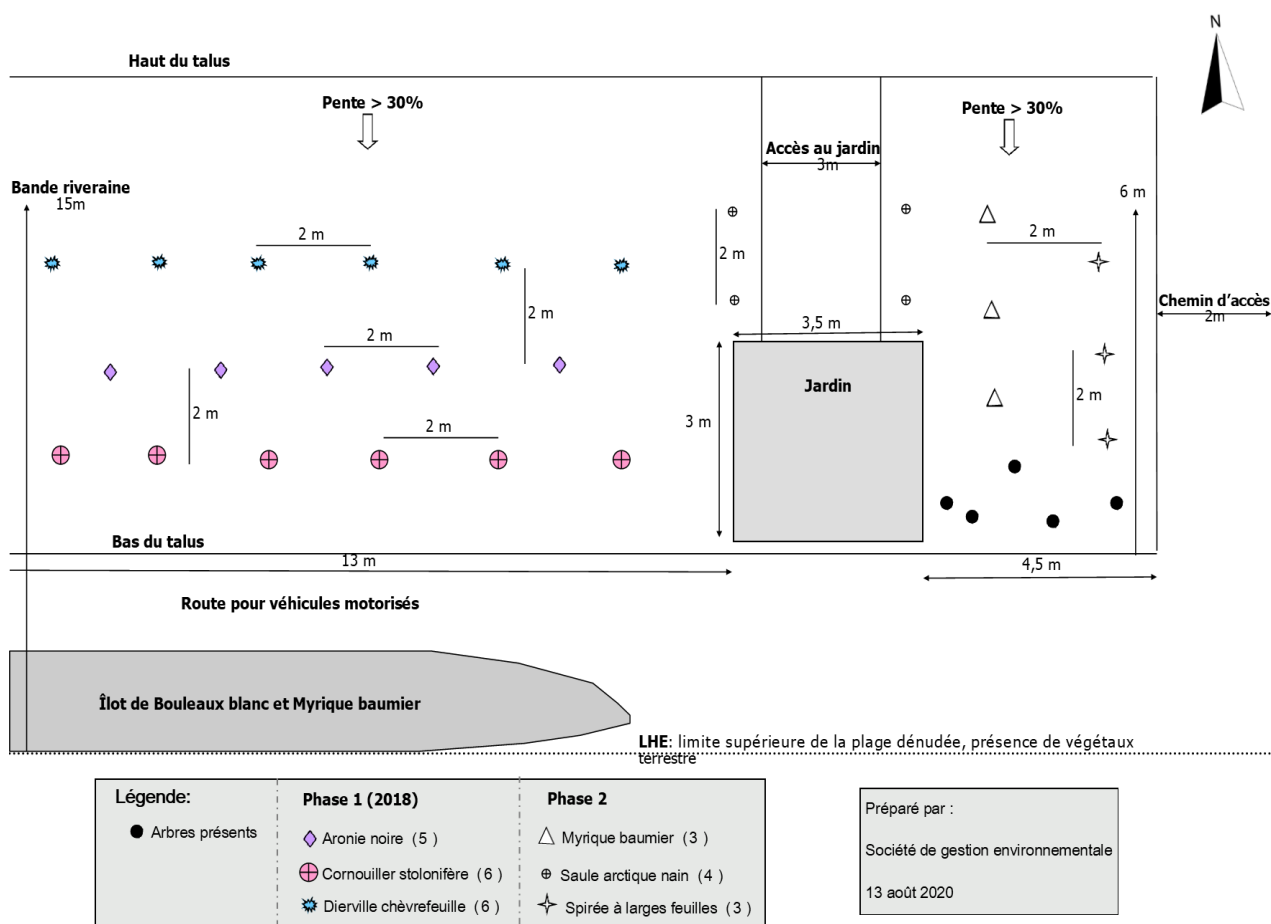


### Entretien, pose et retrait de bouées (Chambord)

L'organisme « Un lac pour tous » a mandaté la SGE pour installer 12 bouées de sécurité dans le secteur de Chambord sur le Lac-Saint-Jean. Nos équipements spécialisés (ponton avec treuil) nous permettent de bien effectuer le travail demandé dans le respect de l'environnement. Nous avons fourni un rapport à la suite des travaux qui incluent la carte représentant le secteur et les positions GPS des bouées.

## Service-conseil en aménagement de bandes riveraines

Cette année, notre organisme a réalisé le suivi de la mortalité des végétaux plantés en 2020 sur la rive du terrain de M. Pascal Duchesne et Mme Sandra Paré dans le secteur du Lac Giopec. Une visite terrain a été organisée le 6 septembre 2022. Le taux de survie des végétaux plantés (bouleaux blancs, cornouillers stolonifères, spirées à larges feuilles, myriques baumiers et épinettes noires) a été déterminé, afin de répondre aux exigences du MFFP. Dans un rapport, il fallait démontrer que ce taux était supérieur à 50% (Épinette noire 44.4%, Myrique baumier 87.7%, Cornouiller stolonifère 87.5%, Spirée à larges feuilles 54.4% et bouleau à papier 100% pour une moyenne de 70.7% de survie).



## Aménagement de jardins pluviaux modèles

L'équipe de la SGE a préparé les plans, sélectionné, commandé et planté les végétaux afin d'aménager des jardins pluviaux modèles en collaboration avec le Conseil régional de l'environnement et du développement durable du Saguenay Lac-Saint-Jean et l'Organisme de bassin versant du Lac-Saint-Jean, dans 5 municipalités du Lac-Saint-Jean (Dolbeau-Mistassini, Roberval, Hébertville, Sainte Jeanne d'Arc et Sainte-Hedwige).

La SGE a conçu une présentation PowerPoint sur les jardins de pluie à partir de laquelle une capsule vidéo informative (<https://www.youtube.com/watch?v=VUq96EVdsvo>) a été réalisée en collaboration avec M. Luc Chiasson du CREDD. Cette présentation nous a permis d'expliquer les objectifs du projet et les concepts de réalisation d'un jardin de pluie.



## Échantillonnage pour le Réseau-Rivières

Le ministère du Développement durable, de l'Environnement et Lutte contre les changements climatiques a renouvelé son mandat avec la SGE pour assurer le suivi de qualité de l'eau pour le Réseau-rivières. Notre rôle consistait à effectuer l'échantillonnage mensuel (Calendrier fourni) à deux stations (Mistassini et Mistassibi) en respectant les différentes étapes (la prise et la réfrigération des échantillons et leur expédition par GLS Canada). Les analyses permettent de mesurer le taux de chlorophylle *a*, de coliformes fécaux, de phosphore total, d'azote total, d'ammoniac, de nitrites, de nitrates et de matière en suspension. Nous avons réalisé, comme à l'habitude, un contrôle qualité qui permet au ministère de vérifier la contamination pouvant survenir à l'une ou l'autre des étapes du processus de prélèvement d'eau.

## Route des milieux humides

Dans le cadre du projet de la Route des milieux humides, en partenariat avec l'Organisme de bassin versant (OBV) Lac-Saint-Jean et le Conseil régional de l'environnement et du développement durable du Saguenay-Lac-Saint-Jean (CREDD), nous avons réalisé différentes actions.

Au marais du Lac au foin à Saint-Thomas-Didyme, notre équipe a installé 2 panneaux de sensibilisation, conçus par les 3 organismes :

- Un panneau interactif sur les insectes pollinisateurs;
- Un panneau sur l'histoire du site et la biodiversité du milieu.

Nous avons finalisé l'aménagement du sentier et nous avons participé à une activité BIOBLITZ, organisée par le CREDD le 11 septembre afin de faire découvrir la biodiversité du marais.



Au marais « Le Rigolet » à Métabetchouan, nous avons construit une passerelle et un belvédère en bois. Trois panneaux ont été conçus par les trois organismes et installés par l'équipe de la SGE :

- Un panneau interactif sur l'utilisation des chicots et l'identification de différentes espèces d'oiseaux vivants dans les milieux humides;
- Un panneau, décrivant les rôles de l'échelle à poissons et la définition d'un milieu humide;
- Un panneau pour bloquer un accès piétonnier qui se rendait au marais.



Nous avons installé 5 nichoirs pour différentes espèces de canards. Enfin, 14 aronies noires, 2 cornouillers stolonifères, 5 cornouillers à grappes et 7 viornes ont été plantés par notre équipe après le belvédère, afin de végétaliser un sol compacté par du piétinement. Nous avons participé à une deuxième activité BIOBLITZ, organisée par le CREDD le 18 septembre afin de faire découvrir la biodiversité du marais.



À Saint-Méthode, un ancien pont en bois a été démonté et retiré afin de bloquer l'accès à la tourbière aux VHR. Deux panneaux ont été créés par les 3 organismes et installés par l'équipe de la SGE :

- Un panneau expliquant la réglementation, les lois sur la conservation des écosystèmes sensibles;
- Un panneau sur la productivité biologique des milieux humides.



## Gestion des matières résiduelles

Plusieurs organisateurs d'évènements ont pu bénéficier de l'accompagnement en démarches écoresponsables offert par notre chargée de projet en environnement. Un agent d'entretien était chargé de la gestion des matières résiduelles sur le site pour le festival des Cépages, le festival des brasseurs, le Club Panache et la Fête nationale de Dolbeau-Mistassini. L'offre de service a été bonifiée avec la conception d'affiches (36 par 36 pouces) qui permet d'identifier les stations de tri à distance car elles sont fixées sur un poteau mesurant 12 pieds de haut.



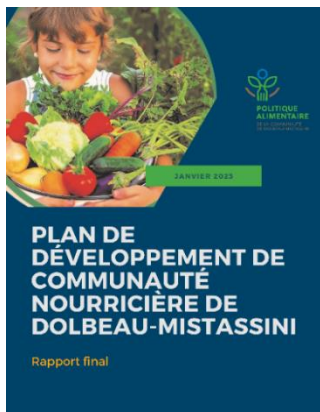
## Corvée nettoyage

La SGE a partagé la corvée de nettoyage réalisée par les Mères au Front du Lac-Saint-Jean sur sa page Facebook et a donné des récompenses aux participants (sacs réutilisables et gourdes à faire gagner en tirage).



## Alimentation durable

### Communauté nourricière



Depuis 2017, la SGE a démarré plusieurs projets, afin d'accroître l'autonomie alimentaire, d'assurer une alimentation de qualité pour tous et d'améliorer l'empreinte écologique du système alimentaire de la ville de Dolbeau-Mistassini.

En collaboration avec des acteurs du système alimentaire et des organismes locaux et régionaux, la SGE, mandatée par la Ville, a conçu le plan de communauté nourricière de Dolbeau-Mistassini, financé par le MAPAQ. Elle a réalisé un portrait-diagnostic du système alimentaire, des consultations avec des citoyens et des acteurs clés et enfin un plan d'action a été conçu et validé par les élus municipaux.

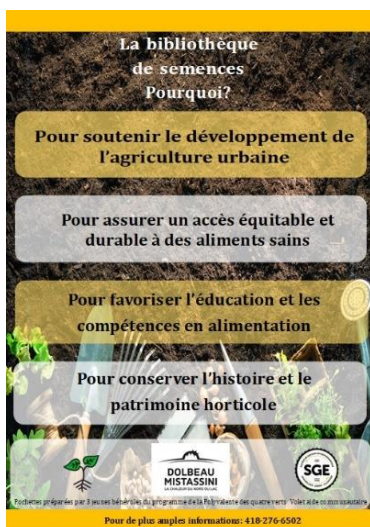
### Jardins et bacs collectifs

Afin de préparer la saison de jardinage, nous avons commandé des semences biologiques durant l'hiver. Nous avons collaboré avec les écoles des adultes le Parcours, le Tournant et Jean-Dolbeau pour le démarrage des semis. Les stagiaires et les chargés de projet ont réalisé un plan pour préparer la plantation. Nous avons travaillé le sol et le 10 juin les professeurs et leurs élèves ont participé à la mise en terre des semis et des semences. Pour éviter le gaspillage alimentaire, nous avons récupéré les non vendus de chez Ferlac et le reste des plants de la ville de Dolbeau-Mistassini. Notre équipe en entretien d'espaces verts a effectué différentes tâches horticoles. Elle a préparé le sol en passant le rotoculteur avant la plantation et à la fin de la saison, elle a ajouté du paillis (BFR), de la chaux, du compost et des feuilles mortes.

Une équipe de 2 jeunes du projet des vélos commun-o-terre et des participants du projet TAPAJ, supervisés par un intervenant de Toxic actions, ont participé à entretenir le jardin en le désherbant et en arrosant les plants durant toute la saison. Nous avons entretenu le jardin et réalisé des récoltes jusqu'au début de l'automne. La récolte était mise à la disposition de la population et donnée à l'épicerie communautaire le Garde-Manger.



## Aménagement comestible et bibliothèque de semences



Le service de bibliothèques de semences a pu être offert en avril 2022. Nous avons commandé des semences biologiques adaptées au territoire de Dolbeau-Mistassini. Trois étudiants de la Polyvalente des Quatre Vents du volet aide communautaire ont préparé les pochettes de semences.

Nous avons ainsi pu donner 330 pochettes de 19 variétés de semences entre les deux bibliothèques municipales du secteur Dolbeau et Mistassini. Nous avons aussi donné un atelier sur les semis dans l'Espace citoyen de la succursale de Dolbeau.

## Développement social et communautaire

### Vélo Commun-o-terre

Deux étudiants ont participé à l'entretien des vélos communautaires. Les jeunes ont suivi des formations sur les bases de la mécanique des vélos et sur la santé et la sécurité au travail (coup de chaleur et insectes). Durant 10 semaines, les jeunes ont patrouillé dans la ville afin de noter et récupérer les vélos abandonnés pour les réparer et les remettre disponibles. 30 vélos ont été offerts à des travailleurs étrangers de la MRC Maria-Chapdelaine (Saint-Thomas et Mistassini).



## Sensibilisation des utilisateurs de VHR à la conservation des habitats fauniques

Des copies numériques des panneaux à installer sur le terrain (40) ainsi que 5 cartes didactiques ont été créées, en collaboration avec l'OBV Lac-Saint-Jean. Un atelier éducatif a été créé pour les élèves du 3e cycle des écoles primaires du Centre de services scolaires du Pays-des-Bleuets. Une formation a également été conçue à l'intention des responsables des clubs de VHR (Club quad Maria-Chapdelaine, Club Coursier des neiges Géant, Club de motoneige de Dolbeau-Mistassini, Fédération québécoise des clubs quads et Fédération des clubs de motoneiges du Québec)



Les panneaux seront installés en 2024 dans différents secteurs ciblés sur les terres publiques intramunicipales (TPI), avec les recommandations et conseils des techniciens de la MRC Maria-Chapdelaine et les responsables des Clubs de VHR. Les cartes didactiques seront installées dans 5 relais de la MRC : Le relais de Lorette, le refuge de Saint-Augustin, le relais du Lac à Jim, le relais de la Chute à l'ours et le relais de Vauvert.

L'atelier TNT a imprimé nos panneaux et cartes sur du anupanel réfléchissant :

- 6 x Interdiction de circuler en VTT sur la plage;
- 4 x Restez dans les sentiers Refuge biologique;
- 2 x Aire protégée Oiseaux aquatiques;
- 6 x Restez dans les sentiers Tourbière;
- 6 x Restez dans les sentiers Marais;
- 4 x Restez dans les sentiers Marécage;
- 4 x Attention Habitat faunique;
- 2 x Attention Milieu sensible;
- 5 x Cartes didactiques.

# PROTÉGEONS nos milieux naturels

Plusieurs espèces à statut particulier et milieux sensibles sont présents sur le territoire de la MRC de Maria-Chapdelaine.

**Les sentiers de véhicules hors route (VHR) présents sur le territoire de la MRC de Maria-Chapdelaine traversent une multitude d'habitats fauniques ainsi que des milieux humides et hydriques d'une grande valeur. Ces écosystèmes remplissent plusieurs fonctions et rendent de nombreux services. Les connaissez-vous ? Savez-vous pourquoi et comment les protéger ?**

**Les milieux humides sont des sites saturés en eau ou inondés pendant une période suffisamment longue pour que la nature du sol ou la composition en végétaux soit influencée. Dans la MRC de Maria-Chapdelaine, on trouve de nombreux milieux humides dont des tourbières, des marais, des marécages et des prairies humides.**

**Ces milieux humides rendent de nombreux services écosystémiques :**

- Prévention des inondations et des sécheresses en régulant les niveaux d'eau et en capturant l'excès;
- Purification de l'air et de l'eau grâce aux plantes;
- Régulation du climat en stockant du carbone;
- Accès à des lieux d'éducation, d'observation et d'écotourisme;
- Maintien des populations de la faune et de la flore et des habitats nécessaires pour la reproduction de plusieurs animaux;

**Les milieux humides offrent plusieurs espèces fauniques plus fragiles comme le Harlequin à bec de fer ou le Scaupier de Kingdon. Ces espèces font partie intégrante des écosystèmes et peuvent également être préservées en limitant la circulation hors des sentiers.**

**Il s'agit de sites sensibles. Ils sont des sites sensibles car ils sont souvent inaccessibles et fragiles. Ils sont donc protégés par la Loi sur la conservation et le développement durable (LCDVD). Il est interdit de circuler sur ces sites à moins d'être autorisé par le Service de l'environnement de la MRC de Maria-Chapdelaine.**

**Il est un site sensible car il est souvent inaccessibles et fragiles. Il est donc protégé par la Loi sur la conservation et le développement durable (LCDVD). Il est interdit de circuler sur ces sites à moins d'être autorisé par le Service de l'environnement de la MRC de Maria-Chapdelaine.**

**Pour limiter les impacts des VHR sur la faune et les milieux sensibles, il existe plusieurs solutions :**

- Restez dans les sentiers
- Réduisez votre vitesse à proximité d'un habitat faunique ou si vous apercevez un animal
- Entretenez adéquatement votre véhicule
- Ne circulez pas sur les plages

**Saviez-vous qu'en vertu de la Loi sur la conservation et la mise en valeur de la faune (LCMVF), il est interdit pour les VTT de circuler dans le littoral (habitat du poisson), dont les plages du secteur Vauverin ?**

De plus, toute personne qui interfère avec les activités de nidification des oiseaux aquatiques ou qui est susceptible de modifier un habitat faunique peut être poursuivie en justice (LCMVF). Par conséquent, le passage d'un véhicule motorisé dans les aires de concentration d'oiseaux aquatiques et les milieux humides constitue une situation d'infraction et le contournement est passible d'une amende.

Plusieurs panneaux sont visibles depuis les sentiers. Ils vous indiquent la présence de milieux particuliers indispensables à la vie de nombreuses espèces :

## Implantation de nichoirs au parc de la Pointe-des-Pères

Un projet d'implantation de nichoirs au parc de la Pointe-des-Pères a été réalisé. Des plans et du bois ont été fourni à l'atelier d'ébénisterie de l'école Le tournant. Ainsi, 20 nichoirs ont été construits par les étudiants. Deux nichoirs ont été conçus pour la sittelle à poitrine rousse, la mésange à tête noire, le merle d'Amérique, la crécerelle d'Amérique, le bruant chanteur, le pic flamboyant, l'hirondelle bicolore et 6 nichoirs ont été conçus pour les canards (garrot à œil d'or, canard branchu, grand harle, harle couronné et harle huppé). Une publication Facebook sur la réalisation du projet a été faite, pour le promouvoir auprès de la population.



## Publications Facebook sur les journées mondiales en lien avec l'environnement

Durant l'année 2022, différentes journées mondiales en lien avec l'environnement ont été soulignées sous forme de publications Facebook sur la page de la Société de gestion environnementale. Ainsi, 12 publications ont été produites tout au long de la saison pour sensibiliser la population sur diverses thématiques environnementales :

- Journée mondiale des zones humides le 2 février;
- Journée mondiale de la vie sauvage le 3 mars;
- Journée internationale des forêts le 21 mars
- Journée mondiale de l'eau le 22 mars;
- Jour de la terre le 22 avril;
- Journée mondiale des espèces menacées le 11 mai;
- Journée de la biodiversité le 20 mai;
- Mois de l'arbre le 26 mai;
- Journée mondiale de l'environnement le 5 juin;
- Journée des océans le 8 juin;
- Mois de l'eau le 20 juin;
- Journée mondiale des sols le 5 décembre.



## Mois de l'arbre et de l'eau soulignés

Le 27 mai 2022, nous avons organisé une journée de distribution d'arbres pour souligner le mois de l'arbre, en collaboration avec l'Association forestière du Saguenay-Lac-Saint-Jean et la ville de Dolbeau-Mistassini. Nous avons partagé l'évènement sur les réseaux sociaux. Nous avons distribué 60 plants de bouleau jaune, 50 de pin rouge, 50 de chêne rouge et 50 de pin blanc à la population. Ces arbres ont été donnés par le ministère des Ressources naturelles et des Forêts.

Le 26 juin 2022, nous avons organisé une journée de sensibilisation en lien avec la consommation d'eau et les bénéfices apportés par l'aménagement d'une bande riveraine. Nous avons préparé et offert 2 activités interactives. Nous avons offert 2 kits d'économie d'eau gratuitement aux participants.

**DOLBEAU MISTASSINI**  
LA CHALEUR DU NORD DU LAC

**SGE**  
SOCIÉTÉ DE GESTION ENVIRONNEMENTALE  
SAGUENAY - GÈSE - VAL-DU-ROUÏ

Forêts, Faune et Parcs Québec

ASSOCIATION FORESTIÈRE SAGUENAY-LAC-ST-JEAN  
www.afsaglac.com

# JOURNÉE DE L'ARBRE !

Rejoignez l'évènement de distribution d'arbres : Dimanche le 27 mai 2022 de 10h à 16h à la chapelle du parc de la Pointe-des-Pères !

3 plants par famille seront distribués !  
Une fiche informative sur les bienfaits des arbres ainsi qu'un dépliant résumant les caractéristiques des espèces vous seront offerts.

**SGE**  
SOCIÉTÉ DE GESTION ENVIRONNEMENTALE  
SAGUENAY - GÈSE - VAL-DU-ROUÏ

**DOLBEAU MISTASSINI**  
LA CHALEUR DU NORD DU LAC

Dans le cadre du mois de l'eau  
**La SGE vous invite à participer à**

# LA JOURNÉE DE L'EAU

**Dimanche 26 Juin de 10 h à 16 h**

**À la chapelle du parc de la Pointe-des-Pères**

|   |   |                                  |
|---|---|----------------------------------|
| Expériences sur l'eau toutes les heures | Offre de kit d'économie d'eau entre 15 et 20 \$<br><small>(valeur de 30 et 40 \$)</small> | 5 kits d'économie d'eau à gagner |
|---|---|----------------------------------|

Pour plus d'informations 418-276-6502



## Merci à nos partenaires et collaborateurs!

### Perspectives 2023-2024

En parallèle de ses réalisations, la SGE a travaillé sur le développement de plusieurs projets en prévision de l'année 2023-24 et 25. En voici un aperçu!

#### Projet de sensibilisation des utilisateurs de VHR sur la protection des milieux naturels

Nous irons installer les 40 panneaux conçus dans les différents secteurs ciblés des TPI et les 5 cartes didactiques dans les relais sélectionnés. Nous réaliserons des capsules de sensibilisation à partager sur les réseaux sociaux. Au début du printemps et avant l'hiver, nous rencontrerons les membres des clubs de Quad et de Clubs de motoneige, respectivement, afin de leur donner la formation réalisée pour eux. À partir du mois de septembre, notre chargée de projets ira dans les écoles pour sensibiliser les jeunes du 3<sup>ième</sup> cycle du primaire à la protection des milieux naturels. Nous finaliserons le bilan financier et réaliseront un évènement d'inauguration pour présenter nos différentes réalisations avec nos partenaires et collaborateurs.

#### Projet de mise en valeur du parc centre-ville de Dolbeau-Mistassini

Nous avons élaboré vers la fin de 2022 un projet de mise en valeur du Parc Centre-Ville en partenariat avec l'OBV Lac-Saint-Jean et le CREDD. La SGE est fiduciaire de la demande envoyée au programme de financement communautaire ÉcoAction et plusieurs autres demandes vont être préparés et envoyés à différents fonds en 2023 : Fonds bleu de l'OBV Lac-Saint-Jean, Fonds d'aide au développement du milieu de la Caisse Desjardins du Nord du Lac-Saint-Jean et Fonds de développement collectif de Maria-Chapdelaine. Nous présenterons le projet à la ville de Dolbeau-Mistassini afin de recevoir leur appui financier et son aide en service lors de la réalisation des travaux.

#### Projet Journée de plantation collective

En 2022 nous avons présenté un plan d'aménagement de bande riveraine, une proposition d'espèces végétales stabilisatrices et comestibles qui ont été validés par la technicienne en horticulture et le conseil de la ville de Dolbeau-Mistassini. Nous allons organiser un évènement le 10 juin pour inviter la population à participer à une journée plantation. Nous remplissons le formulaire du réseau d'éclaireurs qui finance les initiatives collectives en santé mentale positive, afin d'offrir aux participants des collations et un dîner gratuit. Nous commanderons les végétaux et la nourriture. Nous publierons l'évènement sur les réseaux sociaux, nous préparerons le sol, nous installerons des kiosques de sensibilisation et réaliseront la plantation de 431 arbres et arbustes avec l'aide de 60 bénévoles.

#### Pose, retrait et entretien des bouées et balises de la rivière Péribonka

La SGE continue de respecter le mandat donné par la MRC Maria-Chapdelaine, la MRC Lac-Saint-Jean Est et la MRC du Fjord du Saguenay. Une offre de service sera adaptée à partir du rapport de l'année 2022. M. François-Xavier et M. Michael Bossé, effectueront la pose et le retrait des bouées aux endroits déterminés. Ils vont vérifier l'état des balises et effectuer les réparations et ajouts nécessaires. Les travaux débiteront à la mi-mai et se finaliseront à la mi-octobre avec le retrait des bouées. En septembre un budget prévisionnel pour les saisons 2024-2025 et 2026 sera présenté aux MRC. Un rapport sera envoyé en novembre et l'offre de service en février 2024 aux partenaires.



## Pose de bouées Chambord

La SGE continuera de respecter le mandat donné par l'organisme Un Lac pour tous. Une offre de service est adaptée au rapport de l'année 2022. M. François-Xavier Maurice et M. Michael Bossé, poseront à la mi-mai et retireront à la mi-octobre les bouées. Un rapport sera réalisé et envoyé en novembre aux partenaires.

## Accompagnement pour la mise en place d'infrastructures servant à une meilleure gestion des eaux pluviales à l'échelle d'une municipalité

Une offre de service pour un projet d'accompagnement, a été réalisée par le CREDD. Les objectifs sont d'accompagner 5 municipalités dans la réalisation d'un diagnostic en gestion durable des eaux pluviales, d'effectuer un plan d'action comprenant une proposition de tâches/travaux à réaliser afin d'améliorer les pratiques en gestion des eaux pluviales et d'offrir des outils de sensibilisation adaptés. La SGE participera à la conception des outils de sensibilisation et offrira ces services pour la réalisation de jardins pluviaux.

## Gestion des matières résiduelles, service Évolu-Vert

Nous informerons les organisateurs d'évènement que la RMR offre gratuitement le service de prêts d'équipements de bacs bleus et bruns et partageons leurs liens. Nous continuons d'offrir le service d'accompagnement écoresponsable et offrons gratuitement l'utilisation de notre affichage pour identifier les stations de tri.

## Alimentation durable

En mars 2023, lors de la commande des semis, la SGE collaborera avec l'épicerie le Garde-Manger pour sélectionner des semis de légumes et de fruits que l'on peut facilement conserver et transformer.

Nous allons collaborer avec le programme TAPAJ de Toxic Actions pour réaliser nos pochettes pour le service de Bibliothèque de semences. Le 8 mars nous allons donner un atelier sur les semis à l'Espace citoyen de la bibliothèque municipale du secteur Dolbeau.

Pour le démarrage des semis et la plantation des semences du jardin collectif et des bacs de jardinage, notre équipe continuera son partenariat avec l'école le Parcours, le Tournant et Jean-Dolbeau. L'entretien (arrosage, désherbage et récolte) sera assuré par l'équipe des vélos communautaires. La SGE continuera de travailler sur les actions du plan de développement de la communauté nourricière en collaboration avec différents intervenants et le conseiller en systèmes alimentaire Mikaël Scattolin.

## Vélos Commun-o-terre

Le service va reprendre à partir du mois de juin, 10 supports à vélo seront installés dans le secteur Mistassini et le secteur de Dolbeau. Un minimum de 40 vélos seront mis à la disposition de la population. Le projet comprend maintenant différentes tâches telles que l'entretien d'espaces verts, la réparation et l'entretien de vélos ainsi que la patrouille contre le vandalisme. Le financement vient de la Ville de Dolbeau-Mistassini. Le projet s'échelonnait sur une période de 10 semaines. 3 jeunes des écoles, le Tournant, le Parcours et Jean-Dolbeau seront engagés, ils suivront une formation de mécanique à vélo (Martial Lavoie), un atelier de sensibilisation contre le vandalisme (Cadets de la Sûreté du Québec) et des formations en Santé-Sécurité, contre les coups de chaleur et les insectes (SGE).

Agissez pour la nature. Agissez pour la biodiversité.

Agissez pour l'humanité.

Antonio Guterres, secrétaire général de l'ONU

